

ROČNÍK 2021(2)

LESY, VÍRA, TRADICE

ALSOL

INFORMAČNÍ ČASOPIS SPOLEČNOSTI

www.alsol.cz

FOTO: polesí Chvalčov, Bc. Pavel Bednář



Arcibiskupské lesy
a statky Olomouc
s.r.o.



Obsah

Úvodní slovo	3
Vzpomínka na Ing. Petra Skočdopoleho	5
Ze života polesí Chvalčov	7
Pila Vápenná II. část	8
Výsledky externího auditu	9
Výrobní ukazatele	11
Co jsme vybudovali, pořídili	13
Rychlé zprávy z ALSOLu	14
Dražba dříví v Kroměříži	15
Obrazem...	16
Lesní pedagogika	17
Organizační novinky a zajímavosti	18
Slovo o víře	21
Zprávy z AO	22
SVOL informuje	23
„Co nás žere“	24
Rubrika „mimo téma“	27
Myslivecké okénko	28
Tip na výlet	31
Kam putuje dříví (nejen) z Chvalčova	32
Zprávy z Arcibiskupských sklepů	35
SOŠ sv. Jana Boska má první absolventy	37
Cenu dříví neovlivňuje pouze kůrovec	38
Naši noví kolegové	39
Pro pobavení	40
Vaše fotografie	41



Redakční rada:

Mgr. Dagmar Málková

e-mail:

dagmar.malkova@alsol.cz

telefon:

+420 730 570 850

Ing. Hana Stejskalová

Bc. Pavel Bednář

Ing. Martin Stacho

Bc. Jan Ťulpík



Úvodní slovo

jednatete



Vážené kolegyně, vážení kolegové,

je to jen pár měsíců, kdy jsme v ruce mohli poprvé držet předchozí číslo našeho firemního časopisu, a přesto se od té doby přihodilo pro naši společnost několik zásadních okamžiků. Dokončili jsme nový pilařský provoz ve Vápenné, který je nyní ve zkušebním provozu. Úspěšně jsme absolvovali externí audit naší společnosti provedený firmou BCG. Podařilo se nám i díky počasí zbrzdit průběh kůrovcové kalamity.

Na konci druhého kvartálu nás potkala smutná událost, náhle nás opustil náš ředitel Ing. Petr Skočdopole. Petr byl člověk, který se objevil v pravou chvíli. Nastoupil do služby k ALSOLu v okamžiku, kdy naše společnost stála na rozcestí. Není to tak, že by byl ALSOL bezradný, kterým směrem se vydat. Jen příliš rychle a překotně od svého založení vyrostl. V takové chvíli se často objeví zaváhání, je nutné se správně rozhodnout, zavelet a rázně vykročit, udat směr dalšího putování. Petr dal ALSOLu a nám všem v rozhodující chvíli jistotu a stabilitu. Za to mu patří velký dík.

V I. pololetí nás opět provázela různá omezení v důsledku pokračující pandemie SARS-CoV2. Již jednou se nám podařilo prokázat, že jsme schopni se s takovou situací systémově vypořádat. Díky odpovědnému a profesionálnímu přístupu všech zaměstnanců se nám podařilo uvedené období překonat bez dopadů pro naši společnost. Všechny nás v důsledku protipandemických opatření provázela určitá míra diskomfortu, rodinného i pracovního, a přesto jsme toto období společně úspěšně zvládli. Za to Vám všem děkuji.

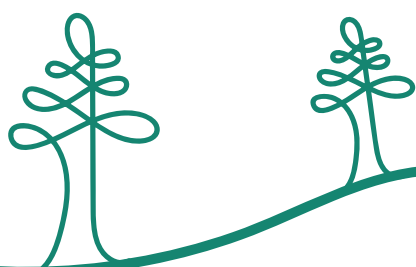
Díky našemu nasazení jsme v letošním roce zatím vytěžili téměř 380 tis. m³ dříví, pořezali více než 14 tis. m³ dříví, dodali a vyfakturovali 365 tis. m³ a zalesnili 3,3 mil. ks sazenic. Pokračujeme v opravách lesních cest, budujeme nové zázemí pro zaměstnance. Zvládnutí takového rozsahu činností je možné jen s ohromným úsilím každého z Vás. Ve druhém pololetí nás nečekají úkoly menší, nebo jednodušší, ale já nepochybuji o tom, že je společně zvládneme.

Ing. Arnošt Buček
jednatel



Modlitba
Jan Skácel

Studánku dej mi blízko u lesa
A nehlubokou
Jenom na dlaň vody
A do ní žabku která vodu čistí
Na podzim povybírám napadané listí
V zimě se budu starat aby nezamrzla
A v srpnu zavedu tam lidi žíznivé
A to je všechno
Snad je v moci tvé
Udělat pro mne malý důlek vody
Ve kterém by se odrážela nebesa



Petr Skočdopole

1971 - 2021



Petr Skočdopole se narodil 13. 9. 1971 do rodiny lékařů v západních Čechách. Již od dětství jej přitahoval les. Vystudoval proto střední lesnickou školu v Písku a lesnickou fakultu v Brně.

1. 7. 1997 nastoupil do funkce vedoucího polesí Bělá u firmy Lesní společnost Trhanov, a.s. Od 8. 9. 1999 pak zastával místo ředitele firmy První dřevařská, a.s. ve Veselí nad Moravou. Od 21. 8. 2000 se opět vrátil na pozici vedoucího polesí na polesí Bělá u Lesní společnosti Trhanov, a.s., kde pracoval do 30. 6. 2004 už pro LST a.s., do které se původní lesní společnost sloučila s dalšími firmami. Od 1. 7. 2004 do 30. 6. 2005 byl zástupcem ředitele LST a.s. pro výrobu.

Dne 1. 7. 2005 byl jmenován do funkce ředitele divize Karlovy Vary. K 1. 11. 2011 přešel na divizi Lipník nad Bečvou, kde působil jako ředitel až do 1. 3. 2015, kdy přešel na pozici hlavního inženýra. Z Vojenský lesů a statků odešel k 31. 12. 2015. Od 1. 1. 2016 do 30. 11. 2017 pracoval jako výrobní ředitel ve společnosti LESCUS Cetkovice, s.r.o.

Na sklonku roku 2017 nastoupil do funkce jednatele Arcibiskupských lesů a statků Olomouc, kde se zasloužil o významný rozvoj firmy, rozšíření výrobního potenciálu a nastolení moderní lesnické i personální politiky. V této době se také zasadil o vznik SVOL – komory církevních lesů, z.s., v rámci níž jako předseda spolku aktivně prosazoval moderní lesnictví, založené na principech dlouhodobě udržitelného hospodaření.

Ing. Petr Skočdopole nás náhle opustil 13. 6. 2021. Poslední rozloučení proběhlo 22. 6. 2021 v Katedrále sv. Václava v Olomouci.

ALSOL
za působení Ing. Petra Skočdopoleho
Založení Komory církevních lesů z.s.
Podíl na dotacích za škody kůrovcem
Veřejné zalesňování kalamitních holín
Ocenění Diamanty českého bussinesu
Cena hejtmana za přínos životnímu prostředí
Vybudování Pily Vápenná



Velice si cením možnosti mít Petra za svého přímého nadřízeného. Byla to jedinečná osobnost, která mě inspirovala v mnoha směrech, například svým výborným diplomatickým řešením (nejen) závažných situací a problémů atd. Petr také poměrně výrazně utvářel můj pohled na lesnictví a obdivovala jsem jeho nadhled nad věcmi, pokoru a zejména typický smysl pro humor.

Děkuji Ti za vše!

Mgr. Ivana Kušnierová, asistentka jednatele



Petr byl rovný, čestný, poctivý, pracovitý a silný..

Muž jakých po světě moc nechodí. Měl jsem opravdovou radost, že jsem ho potkal, a o to víc mi nyní chybí.

Ing. Martin Sadílek,
projektový manažer Pily Vápenná

Petr dovedl řídit lidi a přitom jednal diplomaticky a s pokorou. Rád prezentoval výsledky naší společnosti, na něž byl právem pyšný. Moc hezky hovořil o své rodině, také i o tom jak kluci zvládli stěhování, kterému byli díky Petrově kariéře vystaveni a jak se jim nyní daří ve škole i mimo ni. I když bylo naše setkání poměrně krátké, je pro mě Petrův odchod velkou pracovní i osobní ztrátou.

Ing. Nataša Haarbeck, ekonomická ředitelka



Měl jsem tu čest spolupracovat s Ing. Petrem Skočdopolem poměrně krátkou dobu. I přes to si myslím, že jsme si porozuměli jak pracovní, tak lidsky. Při jeho pravidelných čtvrtěčních návštěvách na pile Vápenná, kterou jsme v té době uváděli do provozu, jsem obdivoval s jakým klidem a uvážlivostí řešil pracovní úkoly a problémy, které přicházely. Byl to člověk, který pro mne hodně vykonal, dal mi důvěru uvést do provozu největší investici ALSOLu, nový pilařský závod ve Vápenné. Určitě bude ještě hodně čtvrtků, kdy si řeknu, dnes by přijel Petr, ale jeho auto zase nepřijede.

Vlastimil Chaloupka, vedoucí Pily Vápenná



Ze života polesí Chvalčov

Text: Bc. Pavel Bednář

V aktuálním čísle představíme polesí Chvalčov, které je jedním z tzv. jižních polesí. Téměř celé se rozkládá na svazích Hostýnských vrchů směrem k Bystřici pod Hostýnem a k Rajnohovicím. Menší části spravovaných lesů jsou také u Liptálu a u Újezdu. Nejvyšším bodem polesí je Kelčský Javorník s nadmořskou výškou 865 m. n. m. Pozemky spadající pod polesí Chvalčov se nachází v PLO 34 – Hornomoravský úval, PLO 37 – Kelečská pahorkatina a PLO 41 – Hostýnsko-vsetínské vrchy a Javorníky. Co se týče hospodářských souborů, nejvíce je zde zastoupen HS 45 - hospodářství živných stanovišť středních poloh a HS 55 - hospodářství živných stanovišť vyšších poloh. Většina Hostýnských vrchů se nachází na flyši a z tohoto důvodu občas dochází na polesí k menším či větším sesuvům půdy.



Budova polesí Chvalčov. Foto: Bc. Pavel Bednář

Polesí se skládá ze 7 lesnických úseků a personálně jeho chod zajišťuje 14 zaměstnanců. Věkovým průměrem pracovníků patří zdejší kolektiv k těm nejmladším. Polesí sídlí v areálu na Chvalčově a kancelář některých hajných je na hájence v Rajnohovicích.

Největší starostí je aktuálně zpracování kůrovcové kalamity. Na některých lesních úsecích je již smrk z velké části vytěžen, na zbylých pak kalamita bude pravděpodobně kulminovat v letošním nebo příštím roce. S tím pak také souvisí následný velký objem pěstebních prací, který nás čeká v dalších letech. Co se myslivosti týká, máme tady normovanou zvěř srnčí, dančí a černou. Vyskytuje se zde také zvěř mufloní. Zajímavostí je, že se zde v minulých letech objevil mediálně známý

medvěd a loni zde byl autem sražen rys.

Z pohledu ochrany přírody je zdejší oblast velmi pestrá. Nachází se zde několik přírodních rezervací, přírodních památek a evropsky významných lokalit.

Hostýnské vrchy jsou také velmi vyhledávaným poutnickým i turistickým cílem s hustou sítí turistických tras. Nejznámějším bodem je určitě Svatý Hostýn s bazilikou Nanebevzetí Panny Marie. Druhým nejnavštěvovanějším místem je pak 35 metrů vysoká rozhledna z roku 2015 na Kelčském Javorníku. V zimě jsou také atraktivní sjezdovky na Tesáku a Trojáku. S ohledem na velké zastoupení buku, především na chvalčovské straně polesí, zde hrála velkou historickou roli také továrna na výrobu ohýbaného nábytku TON, kterou v roce 1861 postavil Michael Thonet v Bystřici pod Hostýnem. Svého času to byla největší továrna na světě, která ohýbaný nábytek vyráběla.



Údolí Bystřičky, polesí Chvalčov. Foto: Bc. Pavel Bednář

Rozloha PUPFL: 5 275 ha

Počet úseků: 7

Počet zaměstnanců: 14

**platnost LHP pro LHC Chvalčov
1. 1. 2022 - 31. 12. 2031 (etát a obnova jsou odhady)**

Etát po dobu platnosti plánu: 400 000 m³

**Plánovaná obnova dle LHP v ha (celková umístěná)
850 ha**

Struktura dřevin: smrk (25 %), buk (60 %)

**Ochrana přírody: CHKO Beskydy
PR Tesák, Smrdutá, Čerňava,
PR Kelčský Javorník,
PR Sochová, Obřany
PP Bernátka, Bludný, Orlí hnízdo**

II. část

Pila Vápenná

Rozhovor s vedoucím pily Vápenná Vlastimilem Chaloupkou

Jak byste vyhodnotil dosavadní fungování pily?

S pořezem na pile ve Vápenné jsme začali prakticky od března letošního roku. Vzhledem k tomu, že nikdo ze zaměstnanců neměl s výrobou řeziva a prací na podobném pilařském závodě zkušenost, musím konstatovat, že se nám podařilo pilu uvést do provozu velice rychle a na plánovaný pořezový výkon jsme se dostali již v prvních měsících pořezu. Za to patří dík celému kolektivu pracovníků pily.



Vlastimil Chaloupka provádí Pilou Vápenná. Foto: Mgr. Dagmar Málková

Setkali jste se s nějakými technickými/výrobními překážkami?

Při uvádění do provozu podobných technologických celků se vždy vyskytnou různé problémy. Musím ale přiznat, že při zahájení pořezu tady ve Vápenné to bylo jinak, než jaké jsem měl zkušenosti z minulosti. Technologie funguje od počátku dobře a pokud se vyskytl nějaký drobný prostoj ve výrobě, tak jen z důvodů neznalosti, nebo spíše nezkušenosti, našich nových operátorů.

Samostatnou kapitolou je volba a příprava řezných nástrojů, hlavně pilových pásů s oboustranným způsobem pořezu. To je ale jiný příběh, ten nás bude provázet ještě dlouhou dobu.

Kolik se toho již podařilo pořezat?

Výrobu máme v současné době zaměřenou na smrkové stavební řezivo. Pořez jsme zahájili prakticky od 1. března v jednosměnném provozu, dvousměnný provoz jsme odstartovali od 17. května. V měsíci červnu jsme již pokořili hranici 5 tisíc m³. Od zahájení pořezu do konce června máme pořezáno 14.370 metrů kubických dřevní hmoty. To považuji za velmi slušný výkon.

O jaký sortiment je největší zájem?

V současné době je největší poptávka a tomu také odpovídá raketový růst ceny tohoto sortimentu, je řezivo pro výrobu KVH

hranolů. To jsou konstrukční hranoly sušené, délkově napojované a hoblované, určené pro stěnové panely dřevostaveb. Další hodně žádaný produkt je střešní lať, která patří téměř do každé stavby. Nelze opominout ani výrobce obalových materiálů, paletové hranoly a tříděná prkna jsou v současné době také velmi žádaným sortimentem.



Budova pilnice Pily Vápenná. Foto: Mgr. Dagmar Málková

Obracejí se na Vás i místní se zájmem o drobný prodej?

V tomto regionu dřevařský průmysl téměř zanikl, pilařských provozů je tady pomálu a tak se drobný prodej rozběhl velice rychle a drobní zákazníci si k nám cestu našli. Umíme jim nabídnout naše běžně vyráběné druhy řeziva, prkna latě různé rozměry hranolů a fošen v délkách 4 a 5 m. Toto vše je možné impregnovat proti dřevokaznému hmyzu, houbám a plísní.

Co bohužel neumíme, to je příprava řeziva pro střešní konstrukce, lidově řečeno „vazeb“.

Pro podporu drobného prodeje jsme 9.7. uspořádali den otevřených dveří. Velice nás překvapil zájem veřejnosti o náš provoz, kdy i přes nepřízeň počasí byla účast opravdu hojná.



Den otevřených dveří na Pile Vápenná. Foto: Mgr. Dagmar Málková

Audit společnosti

Externí audit pohledem vlastníka společnosti

Je běžné, že majitelé čas od času nechají udělat ve svých podnicích audit, tedy kontrolu provedenou vnější firmou. Arcibiskupství olomoucké na základě řádného výběrového řízení zadalo audit Arcibiskupských lesů a statků Olomouc, s.r.o. u špičkové firmy The Boston Consulting Group, s.r.o. (BCG).



Ilustrační foto, polesí Mírov. Foto: Archiv ALSOL

Velmi mě potěšilo, že hned v závěru první etapy svého kontrolování dospěli auditoři k rozhodnutí druhou plánovanou etapu nedělat, protože nevidí možnost tak velkých úspor, aby domluvená procenta z úspor pro ně byla dostatečnou odměnou za velkou práci.

Pro mladou firmu je velkým oceněním zjištění, že má dobře nastavené řídicí i kontrolní mechanismy, že mezi lidmi jsou dobré vztahy a že na úspěšnosti firmy záleží velké většině pracovníků. Samozřejmě, že vnější pozorovatel poukázal i na zkušenosti jiných a našel i věci, které by se mohly dělat ještě lépe. Z takových poznatků vznikají úkoly pro další rozvoj podniku, kterým se budeme věnovat.

Proto blahopřeji všem pracovníkům ALSOLu a při této příležitosti všem vyslovuji upřímné poděkování. Jsem rád, že mohu být na naše lidi hrdý, důvěřovat jim a spolehnout na ně. Zvláštní poděkování patří bývalému řediteli panu Ing. Petru Skočdopolemu, který nás nečekaně opustil, protože úspěch byl z velké části zásluhou jeho znalostí, schopností a způsobu řízení podniku včetně zvládání mimořádných kalamit. Těším se, že ALSOL bude pod vedením nového ředitele Ing. Arnošta Bučka pokračovat v započatém rozvoji.

Mons. Jan Graubner, arcibiskup olomoucký

+ Jan Graubner

Externí audit pohledem jednatele společnosti

Občas každý vlastník větší společnosti potřebuje provést revizi nastavených procesů a vyhodnotit tím tak fungování a správu svých firem. Externí audit je legitimní nástroj, kdy vnější nezávislý subjekt posoudí, jestli vše funguje jak má, případně navrhně, co lze ještě zlepšit. Stejně tak tomu bylo i u naší společnosti. Z těchto důvodů Arcibiskupství olomoucké oslovilo renomovanou společnost The Boston Consulting Group, s.r.o. (BCG), aby prověřila fungování a potenciál našeho ALSOLu.

Vlastní audit, který probíhal v měsících květnu a červnu, měl 2 hlavní části. První část měla za úkol prověřit, jestli je společnost efektivně řízena a procesy v ní řádně nastaveny. Druhá část se měla zabývat vytipováním oblastí, které lze ještě zlepšit, případně po konzultaci navrhnout další možný rozvoj a směřování ALSOLu.



Ilustrační foto, traktor ALSOLu na polesí Mírov. Foto: Archiv ALSOL

V první části ALSOL obstál na výbornou. Přesto, že jsme stále mladá společnost a hned od počátku se potýkáme s největší kůrovcovou kalamitou za posledních několik století, prokázalo se, že spravujeme nám svěřený majetek úspěšně a efektivně. Všem zaměstnancům patří velké poděkování, protože výsledek je zásluhou vás všech. Neopominutelný podíl na úspěšném fungování společnosti má bezpochyby nedávno zesnulý jednatel Ing. Petr Skočdopole. Pokračovat v práci, kterou jsme spolu započali, považuji za osobní závazek. Nepochybuji o tom, že společně uspějeme.

Druhá část auditu se zabývala oblastmi, které lze ještě zlepšit, případně na jaké nové činnosti se zaměřit a zjistit jejich potenciál. Tak, jak se postupně vypořádáváme s kůrovcem, je nutné se začít zabývat novými výzvami a příležitostmi, na které jsme kvůli řešení kalamity neměli dostatek prostoru.

Jednou z oblastí s největším potenciálem přínosu pro ALSOL je maximalizace výnosů z prodeje dříví. Dříví je náš hlavní zdroj příjmů, každý výřez má jinou hodnotu a jeho pečlivým zatříděním může vzniknout nejlepší výnos. V následujícím období bude nutné se více zaměřit zejména na efektivní třídění jednotlivých sortimentů a formu prodeje, abychom dosahovali co nejlepšího zpeněžení.



Ilustrační foto, dříví na původním MES Vápenná Foto: Archiv ALSOL

Posláním lesníků a správců lesa je především spravovat, zakládat a pěstovat lesy pro budoucí generace. Kalamita nám sice rychle vzala značnou část zásob dříví, ale zároveň nám dala příležitost ke zvážení přístupu k obnově našich lesů. Tato část naší práce nás nákladově velmi zatěžuje. Jednou z cest, jak tyto náklady snížit, je výrazné zvýšení podílu přirozené obnovy lesa. Tento přístup vyžaduje od zaměstnanců vysokou odbornost, usilovnost, invenci a loajalitu ke své společnosti i lesu.

Tyto schopnosti vás všech jsou důležitým předpokladem našeho úspěšného hospodaření. Úspěšná přirozená obnova je přitom vizitkou každého hajného a její výše svědčí o lesnických dovednostech a umění práce se světlem. Bude potřeba se zaměřit na zvýšení podílu přirozené obnovy, abychom šetřili náklady na zalesňování tam, kde umělá obnova není potřeba.



Ilustrační foto, nový život ze starého kmene, polesí Chvalčov Foto: Archiv ALSOL

Dalšími oblastmi, u kterých je potřeba prověřit jejich potenciál pro ALSOL, je především podílení se na dopravě vlastního dříví a zvýšení podílu pěstování vlastních sazenic. Jsou to oblasti, kde bychom měli částečně převzít iniciativu a nespoléhat se pouze na nákup služeb od cizích subjektů.



Ilustrační foto, lesní školka na polesí Kroměříž. Foto: Archiv ALSOL

S ústupem kalamity bude pro ALSOL postupně končit jedna významná a náročná životní etapa. Postupně se nám začíná otevírat nová, plná dalších výzev a úkolů. Věřím, že ji zvládneme nejméně tak úspěšně jako etapu předchozí.

Ing. Arnošt Buček, jednatel ALSOL

Arnošt Buček



Ilustrační foto, sazenice na polesí Rejvíz. Foto: Archiv ALSOL



ARCIBISKUPSTVÍ
OLOMOUCKÉ



Arcibiskupské lesy
a statky Olomouc
s.r.o.



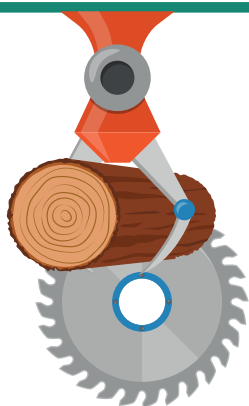
**pěstební činnost
k 31. 7. 2021**

polesí	obn. um. v tis. v ks	obnova přír. v ha	holina v ha
Kroměříž	678,20	8,37	90
Chvalčov	912,07	25,77	487
Mírov	247,16	9,54	162
Domašov	104,11	4,41	44
Rejvíz	1 133,80	6,86	383
Vápenná	222,84	18,03	101
celkem	3 298	73	1 267



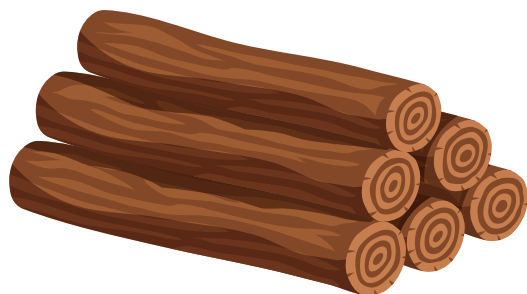
**těžba k 30. 6.
2021**

polesí	těžba projekt m ³	těžba skuteč. v m ³
Kroměříž	35 000	34 380
Chvalčov	110 000	140 479
Mírov	48 000	60 871
Domašov	25 000	24 985
Rejvíz	100 000	76 157
Vápenná	40 000	43 154
celkem	358 000	380 026



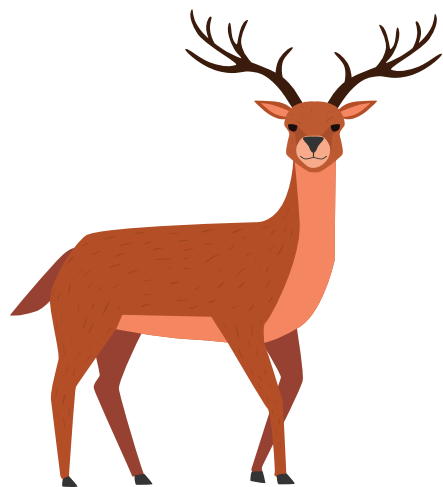
**pořez na Pile
Vápenná**

pořez	m ³
I. Q	2 783
II. Q	11 588
celkem	14 147



dodávky dříví k 30. 6. 2021

polesí	prodej dříví v m ³
Kroměříž	42 544
Chvalčov	132 645
Mírov	63 936
Domašov	7 008
Rejvíz	50 602
Vápenná	35 107
MES Písečná	32 648
celkem	364 488



odlov spárkatá 2021/2022 (k 31. 7. 2021)

polesí	odlov spárkatá (ks)
Kroměříž	160
Chvalčov	116
Mírov	114
Domašov	82
Rejvíz	93
Vápenná	190
Celkem	755



plán 2021

polesí	těžba projekt m ³	výsadba v tis. ks
Kroměříž	75 000	1 099
Chvalčov	220 000	1 675
Mírov	85 000	512
Domašov	55 000	191
Rejvíz	205 000	2 505
Vápenná	100 000	453
celkem	740 000	6 435

Co jsme pořídili, vybudovali

REKONSTRUKCE LESNÍ CESTY

Na polesí Kroměříž proběhla rekonstrukce lesní cesty Sklepiska - Vršava v délce 1 257 metrů



Lesní cesta Sklepiska-Vršava PŘED a PO Foto: Jiří Schmidt

„V rámci rekonstrukce lesní cesty došlo k vyprofilování zemní pláně do 4% sklonu, srovnání a zhutnění. Na takto upravený povrch byla položena vrstva ze štěrkodrti. Nová cesta má 1,2 kilometru a šířka jízdního pásu je 3,5 metru,“ okomentoval stavební úpravy Jiří Schmidt ze správního oddělení ALSOL.

REKONSTRUKCE HÁJENKY

Hájenska v Adolfovicích na polesí Domašov, která bude sloužit k ubytování zaměstnanců společnosti i provozu jejich kanceláří, se dočkala kompletní rekonstrukce.



Nová hájenka v Adolfovicích. Foto: Ing. Ondřej Truneček

„Stavebníci vyměnili skoro vše, co vyměnit šlo. Zateplili fasádu, dali nová okna, provedli výměnu částí krovu napadených hnilobou, položili dvouplášťovou střechu, udělali nové izolace podlah,

rozvody topení, vody a elektřiny, zavedli přípojku vody a kanalizace. Naopak zachovali, pokud to v interiéru šlo, původní historické prvky - původní kazetové dveře a dřevěné zábradlí schodiště. Nyní jsou v hájence dvě bytové jednotky, dvojgaráž, kancelář pro dva hajné a dva sklady. Ten, kdo bude hájenku obývat, může využívat strategickou polohu budovy, která se nachází blízko městu i lesu,“ uvedl Ing. Ondřej Truneček ze správního oddělení

LESNÍ ŠKOLKA KROMĚŘÍŽ

Text a foto: Ing. Hana Bučková

Nová školka byla vybudovaná na nevyužívané ploše vedle budovy polesí Kroměříž. Její celková plocha je 0,51 ha.

Výstavba oplocení proběhla na jaře letošního roku, od února do dubna. Na části plochy musely být odstraněny pařezy, následoval celoplošný postřik herbicidem, hluboká orba a srovnání plochy kultivátorem. Do školky budou na podzim zasety žaludy, které se nám loni podařilo nasbírat v našich uznaných porostech. Námí vypěstované sazenice budou použity pro obnovu lesa na lužních úsecích polesí Kroměříž.



Lesní školka Kroměříž. Foto: Ing. Hana Bučková



Lesní školka Kroměříž. Foto: Ing. Hana Bučková

Rychlé zprávy z ALSOLu

ČERNÁ SKLÁDKA

Špinavé prádlo, zbytky jídla, použité dětské pleny a dámské hygienické potřeby. Takovou spoušť za sebou zanechal neznámý vandal v lese nedaleko Seče u Jeseníka.



Černá skládka na polesí Rejvíc Foto: Bc. Petr Kubánek

Lesníci Arcibiskupských lesů a statků Olomouc, kteří pečují o lesní porosty v této lokalitě, narazili v polovině května na nelegální skládku uprostřed lesa na polesí Rejvíc. Hromadu odpadků uklidili a nahlásili věc na příslušné orgány k řešení. Viníkovi za takové jednání hrozí pokuta až 50 tisíc korun.

PODPORA HNÍZDĚNÍ SOV

Více než dvě stovky ptačích budek pro sovy spravují v lesích Arcibiskupství olomouckého odborníci ze Spolku pro ochranu přírody a krajiny TYTO. V letošním roce jim Arcibiskupské lesy a statky Olomouc, které o církevní lesy pečují, přispěly částkou deset tisíc korun na obnovu a údržbu budek. Sovy tvoří nedílnou součást lesního ekosystému a podílejí se na přirozeném snižování počtu škůdců.



Mládě puštíka. Foto: spolek TYTO, z.s.

BLESKOVÁ POVODEŇ V DOMAŠOVĚ

Blesková povodeň, která v půlce července zasáhla Jesenícko, způsobila na polesí Domašov škody v řádech milionů korun.



Areál a budova polesí Domašov pod vodou. Foto: Bc. Jan Ťulpík

Nejvíce poničeny jsou lesní cesty, které tvoří stěžejní infrastrukturu při boji s kůrovcem a obnovou lesa. Velká voda se prohnala budovou polesí v Domašově-Bělé pod Pradědem, kde zaplavila přízemí budovy, poškodila zeď a zplundrovala zahradu s parkovištěm.



Pozůstatek asfaltové cesty po povodni. Foto: Bc. Jan Ťulpík

Během průtrže naštěstí nebyl nikdo zraněn, ačkoliv v době velkého přívalu vody byl jeden ze zaměstnanců přímo v budově polesí. Díky jeho rychlému zásahu, při kterém utěsnil vstupní dveře do budovy, se podařilo zabránit úplnému zaplavení přízemí.



Budova polesí po částečném opadnutí vody. Foto: Bc. Jan Ťulpík

DRAŽBA DŘÍVÍ V KROMĚŘÍŽI

Text: Ing. Martin Stacho

Dne 18. 2. 2021 v budově polesí Kroměříž uspořádala společnost Arcibiskupské lesy a statky Olomouc s.r.o. svou první dražbu dříví. Inspirací byly rozměry dříví vytěžené z porostu na polesí Kroměříž.

Času nebylo mnoho, jaro se rychle blížilo a právě vrcholila covidová epidemie s různými vládními nařízeními. O to náročnější bylo naplánovat formu dražby i její samotnou přípravu pod vedením obchodního ředitele Ing. Josefa Svobody, protože nebylo dopředu jisté, zda ji bude možné uspořádat. Organizaci samotné dražby zvládl na výbornou Ing. Pavel Plaček, který má jižní polesí odbytově na starost, s pomocí pracovníků polesí Kroměříž.



Dražba dříví na polesí Kroměříž. Foto: Ing. Martin Stacho

Draženými sortimenty byly dubové a jasanové výřezy výhradně z místních porostů. Hlavním kritériem pro výběr byly rozměry (průměr) draženého kusu a kvality byly zastoupeny od II. tř. jakosti až po výběry z vláknin (z důvodů hniloby a nadměrné sukatosti – jednalo se výhradně o dříví z přestárých porostů).

Dříví bylo ukládáno na parkovišti před budovou polesí, což logisticky zabralo zhruba týden. K manipulaci při ukládání pro dražbu a následně i k expedici jednotlivých kusů byl použit jeřáb, kdy největší kus byl dub v délce 11,7 m s objemem 13,72 m³. Průměrně byl objem výřezů přes 5 m³.



Obchodní oddělení před draženou kulatinou. Foto: Archiv ALSOL

Dražba probíhala prezenční formou dražby jednotlivých kusů za přímé účasti oslovených odběratelů, v omezeném počtu, při dodržení přísných opatření z důvodu probíhající epidemie.

Každý kus byl očíslován, přeměřen a kubírován v celkové délce. Následně byla posouzena kvalita a stanovena vyvolávací cena a sestaven nabídkový list.



Nakládka draženého dříví. Foto: Archiv ALSOL

Dražitelé měli možnost fyzické prohlídky výřezů a posouzení kvality před zahájením samotné dražby. Každý z nich měl přiděleno registrační číslo, jehož zvednutím byl učiněn příhoz.

Po každém úspěšném vydražení byly ihned vyřízeny potřebné formality a zajištěn podpis kupní smlouvy na daný kus tak, aby nebylo pozdějších pochybností o úspěšném dražiteli a dosažené ceně. Nejvíce ceněným kusem byl dubový výřez s největším průměrem z nabízených výřezů, a to 133 cm v délce 7,3 m a objemem 8,82 m³, vydražený za 141 tisíc korun. Tento kus byl použit v business centru Bořislavka v Praze.

S odstupem času můžeme prohlásit, že se aukce nad očekávání vydařila a výsledkem zhodnocení dražených výřezů a zájmem odběratelů předčila prvotní očekávání. Zároveň šlo o velmi cennou zkušenost.

	DB	JS	Celkem
Počet kusů	38	10	48
Objem v m ³	200,49	41,32	241,81
průměrná cena v Kč/m ³	7556	2977	6774



Vybavení v business centru Bořislavka. Foto: Boris Vološin

OBRAZEM ...



Odstraňování nebezpečných stromů u silnice, polesí Mírov (foto: Mgr. Dagmar Málková)



Dobrovolníci v rámci akce Týden lesa uklízeli les (foto: Facebook ALSOL)



Odklizení následků povodně na polesí Domašov (foto: Mgr. Dagmar Málková)



Měření hygienických standardů (hluku a vibrací) na Pile Vápenná (foto: Věra Nagy)

Lesní pedagogika



DEN OTEVŘENÝCH ZAHRAD

Letos vůbec poprvé se lesní pedagogové Arcibiskupských lesů a statků Olomouc s.r.o. zúčastnili akce Den otevřených zahrad, kterou pořádal Arcibiskupský zámek a zahrady v Kroměříži.



Den otevřených zahrad Kroměříž. Foto: Mgr. Dagmar Málková



Během dvoudenní víkendové akce se v areálu kroměřížského zámku vystřídaly stovky návštěvníků. Mimo lesní pedagogiku se účastníci mohli seznámit se Střední odbornou školou sv. Jana Boska, ochutnat arcibiskupská vína nebo využít možnosti komentované prohlídky kroměřížského zámku.



BESEDA PRO RODINNÉ CENTRUM

Na konci července se náš kolega Ing. Petr Rolinc zúčastnil besedy pořádané Centrem pro rodinu (pastorační organizace Arcibiskupství olomouckého).



Lesní pedagogika pro Centrum pro rodinu. Foto: Mgr. Markéta Matlochová

V rámci tří hodinové besedy pro několik desítek dětí s jejich rodiči i prarodiči, celkem ve třech skupinách, připravil bohatý program lesní pedagogiky na téma zvěř v lese, lesní hospodaření a škůdci v lese.

„Účastníci si program moc pochvalovali, že to byla taková náhrada lesa, když jsme byli celý týden ve městě. Paní účetní, jejíž kancelář sousedí s klubovnou, dokonce prý vykukovala z okna, kde že to běží ten kanec... (při ukázce vábniček zvěře),“ napsala Mgr. Markéta Matlochová z arcibiskupského Centra pro rodinu.



Lesní pedagogika pro Centrum pro rodinu. Foto: Mgr. Markéta Matlochová

NOVÉ POMŮCKY I PEDAGOGOVÉ

Také v letošním roce se nám podařilo opět získat dotace z Olomouckého kraje na nákup pomůcek pro lesní pedagogiku a na uspořádání akcí. Díky dotaci jsme mohli pořídit sazáky na veřejné zalesňování, maketu malého krmelce a odměny pro děti za účast v soutěžích. Na začátku prázdnin byl spuštěn nový nábor lesních pedagogů, díky němuž se podařilo rozšířit řady pedagogů o nové tváře.

ORGANIZAČNÍ novinky a zajímavosti

NOVÉ TVÁŘE VE VEDENÍ SPOLEČNOSTI

Ing. Arnošt Buček
jednatel

Ing. Arnošt Buček se narodil 17. prosince 1986 do rodiny lesníků. Po základní škole absolvoval Střední lesnickou školu v Hranicích a dále pokračoval na Lesnickou fakultu Mendelovy univerzity v Brně. Ještě v době studia v roce 2007 nastoupil do Obory Radějov, kde se vypracoval na pozici správce obory. Od roku 2009 do roku 2015 zároveň vykonával pozici předsedy představenstva společnosti Leoš Novotný, a.s. V roce 2015 nastoupil do společnosti Arcibiskupské lesy a statky Olomouc s.r.o. na pozici referenta pro myslivost a ochranu lesa, později byl jmenován výrobním ředitelem společnosti a tuto pozici vykonával až doposud. Ing. Arnošt Buček je ženatý, má dvě děti, psa a mezi jeho koníčky patří myslivost, četba, cestování a turistika.



Ing. Nataša Haarbeck
ekonomická ředitelka

Ing. Nataša Haarbeck se narodila 22. června 1971 v Olomouci. Během své dosavadní kariéry pracovala v top managementu společností John Crane, Robertshaw či Florserwe Corporation, kde zastávala funkce finančních či ekonomických manažerů. Ing. Nataša Haarbeck je vdaná (pozn., vdala se za německého manžela, proto netradiční příjmení), má syna, psa a kočku a mezi její koníčky patří četba, cestování, vaření a navštěvování kulturních akcí.



Mgr. Robert Psota
výrobní ředitel

Mgr. Robert Psota se narodil v roce 1968 do lesnické rodiny na Valašsku. Jeho kroky proto vedly na Střední lesnickou technickou školu v Hranicích, po jejímž absolvování započal kariéru v lesnickém sektoru. V minulosti pracoval například u Jihomoravských státních lesů, Lesů České republiky s. p. či Kloboucké lesní s.r.o.. Při zaměstnání zároveň vystudoval Cyrilometodějskou teologickou fakultu Univerzity Palackého. V roce 2015 nastoupil do společnosti Arcibiskupské lesy a statky Olomouc s.r.o. na pozici referenta pěstební a těžební činnosti, kterou vykonával až doposud. Mezi jeho zájmy patří myslivost, zahrada a nejraději má svá vnoučata, Vizovické vrchy, Bílé Karpaty a valašské nářečí.



ORGANIZAČNÍ novinky a zajímavosti

VÝSLEDKY TESTOVÁNÍ ZAMĚSTNANCŮ

V průběhu března až června letošního roku se museli všichni zaměstnanci pravidelně každý týden podrobit antigennímu testování na přítomnost SARS-CoV2. Za celou dobu testování bylo zaznamenáno celkem 11 pozitivních testů, naštěstí ani v jednom případě nebyl laboratorní metodou PCR potvrzen výskyt onemocnění, jednalo se tedy o falešně pozitivní záchyty.



Testování zaměstnanců Foto: Archiv ALSOL

Za celou dobu testování bylo provedeno 1948 testů, které z větší části pomohla uhradit zdravotní pojišťovna. První tři měsíce testovacího období zajišťoval odběr a vyhodnocování vzorků testovací tým, složený ze dvou zaměstnanců ústředí společnosti. Orientační odhad vypovídá, že během testování projel tým bezmála 8 tisíc kilometrů.

KALENDÁŘE K PRONÁJMU CHAT

Od poloviny července letošního roku byly postupně na webových stránkách spuštěny online kalendáře ke sledování obsazenosti loveckých chat, které nabízí Arcibiskupské lesy a statky Olomouc s.r.o. ke krátkodobému pronájmu. Nově si mohou zájemci o pronájem předem zkontrolovat, zda je v jejich zvoleném termínu chata k dispozici.

Zájem o pronájem loveckých chat je v letošním roce enormní. Většina z nabízených nemovitostí je po dobu prázdnin plně obsazena. Svě o tom hovoří statistiky z webu, které vykazují návštěvnost stránek s pronájmem chat téměř ke 30 tis. unikátních návštěvníků za poslední dva měsíce.

V období od 1. 7. 2021 do 10. 8. 2021 bylo odesláno celkem 142 poptávek po pronájmu pomocí online webových formulářů.



Lovecká chata Kvedlena je o prázdninách zcela obsazená.

Foto: Archiv ALSOL

DVOUSMĚNNÝ PROVOZ NA PILE

Od 17. května 2021 byl na Pile ve Vápenné zahájen dvousměnný provoz. Doposud na pile fungovala pouze jedna osmihodinová směna, která byla nahrazena dvěma 7,5 hodiny trvajících směnami. Tímto krokem se podařilo téměř dvojnásobně navýšit měsíční pořez, který jen za uplynulý měsíc činil 5 300 m³. Jedna pracovní směna na pile čítá 10 zaměstnanců.



Pohled do pilnice. Foto: Archiv ALSOL

ORGANIZAČNÍ NOVINKY A ZAJÍMAVOSTI

Kalendář akcí

4. -5. 9. Zkoušky loveckých psů Kroměříž

**4.9 Den se ZOO Olomouc
(lesní pedagogika v ZOO Olomouc)**

**4. 9. Dožínky v Domašově
(lesní pedagogika v Bělé p. Pradědem)**

10. 9. Firemní střelby

19. 9. Poděkování za úrodu

9. 10. Pojďme zalesnit Hostýnské Vrchy

16. 10. Svatohubertská pouť

15.-16. 10. Oslavy lesa na Floře Olomouc

pojďme zalesnit
HOSTÝNSKÉ VRCHY

Prosíme skupiny o více než 15 osobách, aby se registrovaly na: alsol@alsol.cz

9. 10. 2021 od 10:00 do 15:00
Rajnochovice, U Chaloupky

Zapojte se i Vy do boje s kůrovcem a buďte součástí založení nového lesa!
Drobné občerstvení pro dobrovolníky zajištěno.

GPS souřadnice: N 49°23.37672', E 17°47.03455' ukázat místo na mapě:

VÍCE NA: www.alsol.cz Arcibiskupské lesy
a statky Olomouc s.r.o.



**Pro aktuální informace o akcích
sledujte nás**



VÝZVA PRO DOBROVOLNÍKY

pomoc na akci

„Pojďme zalesnit Hostýnské Vrchy“

- pomoc při propagaci akce
- organizace akce
- stavění stanů
- organizace parkování
- rozdávání sazenic
- kontrola sázení
- a další...

v případě zájmu se zapojit pište prosím na
dagmar.malkova@alsol.cz

Slovo O VÍŘE



ARCIBISKUPSTVÍ
OLOMOUCKÉ



Foto: Mons. Josef Nuzík
www.cirkev.cz

O tom, co všechno nás už potkalo a ještě potká

Možná si tato slova někdy říkáte při pohledu na svůj život, na život své rodiny či na dění ve světě. Můžeme je použít i v případě, kdy mluvíme o lidech, které spojuje práce ve stejné firmě. Společnost ALSOL byla založena teprve před osmi lety a přesto o ní lze říci, že už toho prožila opravdu hodně. Začalo to přebíráním majetku vráceného arcibiskupství v rámci restitucí. Souběžně probíhalo budování struktury a firemního týmu. Byl to velmi rychlý a prudký start. Brzy po tomto rozběhu přišla zkouška v podobě změny ve vedení společnosti. Následovalo nesnadné období, v němž byly síly všech zaměstnanců na polesích i na ústředí firmy napnuty k boji s přemnoženým kůrovcem. V posledních dvou letech osvědčila firma svou mimořádnou kvalitu tím, že dokázala v rekordně krátkém čase vybudovat a uvést do provozu novou pilu ve Vápenné. Kvalitu výše uvedených procesů potvrdil audit, který konstatoval, že ALSOL je mladá, moderní a dobře řízená firma.

A tady bych měl svůj výčet ukončit, ale nemohu, protože nejen pro firmu ALSOL, ale i pro Arcibiskupství olomoucké přišla nečekaně velká ztráta způsobená náhlou smrtí pana ředitele Ing. Petra Skočdopoleho. Je to záležitost, která nesouvisí jen s naší firmou, ale i s naším osobním a lidským životem.

Skutečnost lidské smrti máme často před očima nejen ve sdělovacích prostředcích z nejrůznějších míst naší země či ze světa, ale setkáváme se s ní také kolem sebe - ve svých rodinách, městech, v nichž žijeme. Někdy jsme na skutečnost smrti připravováni u našich bližních narůstajícím věkem nebo zhoršujícím se zdravotním stavem, jindy nás zaskočí tak, že nám její příchod vezme slova. Stejně je to i s nečekaným odchodem pana ředitele Petra Skočdopoleho.

Tento nesnadný stav v nás vytváří jakýsi prostor pro zastavení,

přemýšlení i kladení těch nejtěžších otázek. Nenechme je zavát dalšími událostmi svého života, neutíkejme před nimi!

Lepším řešením je se vším, co se v nás rodí, trochu pracovat. Příznám se, že mě v souvislosti se smrtí Petra Skočdopoleho vyvstávají v hlavě dvě myšlenky, které jsou pochopitelně ovlivněny vírou v Boha.

Ta první: co zde po mně zůstane, jakou zde zanechám stopu jako člověk, muž, biskup? Nejsou to jen viditelné věci, vzniklé mou prací a službou, ale spíše prostředí, které kolem sebe vytvářím. Každý z nás na tom ještě může a měl by zapracovat, protože naše cesta životem pokračuje.

A druhá myšlenka, která mě napadla už před 25 lety, kdy jsme pochovali našeho tatínka: že se s ním chci jednou setkat, že mně s ním bylo dobře, že jsem se na mnoho věcí nestačil zeptat, prostě že mně chybí. Věřím, že v této touze jsme si podobní. Tato velká touha po životě po smrti, po věčnosti, má řešení v Bohu, v našem vztahu s ním, který je věčný a na svém věčném životě slíbil účast i nám.

V Bibli je řada výroků, které o tom mluví. V evangeliu sv. Jana (14, 2-3) praví Ježíš: „**V domě mého Otce je mnoho příbytků; kdyby tomu tak nebylo, řekl bych vám to. Jdu, abych vám připravil místo, opět přijdu a vezmu si vás k sobě, abyste i vy byli, kde jsem já.**“

Bude-li se naše myšlení ubírat tímto směrem, budeme moci mluvit nejen o tom, co nás potkalo, ale i o tom, co nás potká. V modlitbě za pana ředitele Petra i za vás, milí zaměstnanci ALSOLu.



+ Josef Nuzík

zprávy

Z ARCIBISKUPSTVÍ OLOMOUCKÉHO

Na opravu kostela zničeného tornádem věnuje arcibiskupství dřevo ze svých lesů

Text: Mgr. Jiří Gračka, www.ado.cz

Do obnovy jihomoravských obcí zničených v závěru června řáděním tornáda se svým darem zapojilo také olomoucké arcibiskupství. Nejprve na tento účel vyhlásilo sbírku, poté navíc zdarma nabízí dřevo na novou střechu kostela v Moravské Nové Vsi.

Na poskytnutí daru z církevních lesů, které na Jesenícku, v okolí Mohelnice, Kroměříže, Svatého Hostýna a Velehradu spravuje společnost Arcibiskupské lesy a statky Olomouc (ALSOL), se arcibiskupství dohodlo s P. Mariánem Kalinou, který je v Moravské Nové Vsi farářem. Dar stvrdil také olomoucký arcibiskup Jan Graubner s brněnským biskupem Vojtěchem Cikrlem, pod jehož diecézi farnost i další místa postižená tornádem spadají.



Poničený kostel v Nové Vsi. Foto: P. Marián Kalina

Snaha pomoci zničeným obcím je podle arcibiskupa Graubnera důležitá a přirozená. „Na všechny, které tato pohroma zasáhla, už od počátku myslíme v modlitbách, mnozí lidé přispěli do sbírky Diecézní charity Brno, při nedělní sbírce v kostelích naší arcidiecéze nebo při jiných příležitostech a pomáhají také jako dobrovolníci. Svou solidaritu s lidmi postiženými přírodní katastrofou ale jako arcidiecéze chceme projevit ještě jinak, a protože vlastníme a spravujeme lesní pozemky, věnujeme z nich dříví na opravu zničeného farního kostela,“ říká arcibiskup Graubner a dodává: „Solidarita s těmi, kdo prožívají trápení nebo se ocitli v nouzi, má být přirozenou součástí života nejen křesťanů,

ale všech lidí dobré vůle.“

„Velice si této nabídky vážíme a jsme za ni vděční. Za všechny dobrodince, kteří farnosti i jednotlivým lidem zde v Moravské Nové Vsi pomáhají, se také pravidelně modlíme,“ zdůrazňuje farář P. Kalina. Zároveň upozorňuje, že samotná obnova střechy je běh na dlouhou trať. „Nyní nás čeká série jednání se všemi dotčenými úřady a orgány, jen ta zabere určitě půl roku. Teprve pak budeme mít jasno o tom, kolik a jakého dřeva bude zapotřebí,“ dodává.

„Předběžně plánujeme využít pro tento účel dříví ze smrkových porostů v Jeseníkách, kde aktuálně dobíhá kalamitní těžba po přemnožení kůrovce. Konkrétní objem dříví a jednotlivé míry potřebné pro stavbu střechy vyplynou až z projektové dokumentace, podle které se budeme řídit,“ popisuje jednatel ALSOL Arnošt Buček a doplňuje: „Část poskytnutého dříví zpracujeme na stavební materiál v rámci našeho nově zprovozněného pilařského provozu ve Vápenné, což významně zefektivní a urychlí celý proces.“

Arcibiskupství se přitom do pomoci zasaženým obcím zapojilo již v neděli 4. července. Podle rozhodnutí arcibiskupa Graubnera je totiž sbírka, která se toho dne uskutečnila při bohoslužbách ve všech kostelích arcidiecéze, určena právě na pomoc lidem v postižené oblasti. Její výnos bude sečten v následujících dnech.



Poničený kostel v Nové Vsi. Foto: P. Marián Kalina

Kalendář akcí

18. 9.

národní pouť ke sv. Ludmile na Tetíně

29. 9.

připomínka arcibiskupa A. C. Stojana (letos 170 let od narození a 100 let od jmenování arcibiskupem) v den 98. výročí úmrtí

8.-13. 11.

návštěva „Ad limina“ biskupů ČR ve Vatikánu

SVOL informuje

Lesnická strategie EU ignoruje multifunkční úlohu lesů i zásady trvalé udržitelnosti tisková zpráva SVOL

V Pelhřimově 21. července 2021, určeno k okamžitému zveřejnění 16. července Evropská komise schválila a zveřejnila návrh Lesnické strategie EU do r. 2030. Sdružení vlastníků obecních a soukromých lesů v ČR (SVOL) považuje tento návrh za zcela nevyvážený, upřednostňující pouze ekologický aspekt hospodaření v lesích. Návrh silně ohrožuje zásady trvale udržitelného hospodaření, pomíjí multifunkční úlohu lesů a zasahuje do kompetencí členských států v lesnictví.

Schválený návrh nezohledňuje připomínky a argumenty subjektů evropského lesnického a dřevařského sektoru zaslané čelným představitelům Evropské komise v červnu letošního roku, ani obavy a požadavky ministrů zemědělství 11 členských států (včetně České republiky) stran strategie zaslané výkonnému místopředsedovi EK pro Evropskou zelenou dohodu F. Timmermansovi počátkem tohoto měsíce. Strategii bude na podzim schvalovat Evropský parlament a Rada.

Evropská unie nemá společnou lesnickou politiku, tato oblast dle principu subsidiarity podléhá řízení jednotlivými členskými státy. Základy směřování evropského lesnictví byly položeny v Lesnické strategii EU v roce 1998 a v Lesnickém akčním plánu EU na období 2007-2011. Po dlouhé přípravě byla Evropskou komisí v září 2013 předložena Lesnická strategie EU pro lesy a navazující sektory do roku 2020. Jasně definovaným základem této strategie bylo trvale udržitelné lesní hospodaření, multifunkční role lesů, efektivita lesních zdrojů a globální odpovědnost za lesy. V roce 2018 bylo zahájeno posuzování dosaženého pokroku a probíhaly intenzivní snahy zainteresovaných stran, členských států a Evropského parlamentu vytvořit novou strategii, která by brala zřetel na aktuální klimatický, společenský a politický vývoj. Navzdory veškerým iniciativám byl tento proces změny v Evropské komisi protahován a nyní probíhá pod tlakem nového politického rámce Evropské zelené dohody (Green Deal) a Strategie biodiverzity EU do roku 2030.

„Návrh Lesnické strategie EU je pro nás jako zástupce nestátních vlastníků lesů skutečným zklamáním. Návrh strategie je nevyvážený, extrémně jednostranně totiž upřednostňuje ekologické parametry hospodaření v lesích. Je založený spíše na ideologii a emocích než na každodenní realitě v lesnictví,“ uvádí místopředseda SVOL Stanislav Janský a připomíná: „Většina lesů EU je v soukromém vlastnictví, a proto lze tuto strategii a její cíle realizovat pouze při skutečném uznání a respektování vlastníků lesů, kteří se o lesy po generace starají. Bez motivace a spolupráce vlastníků lesů a ohledu na vlastnická práva nemůže být žádná lesnická strategie úspěšná.“

Největší výzvou, které lesy a vlastníci lesů v současné době čelí, je změna klimatu, a jedinou jistotou je nejistota. Vlastníci lesů právě v této době potřebují politickou, společenskou a ekonomickou podporu jejich práce a úsilí, nikoliv strategii, která vytváří ještě větší nejistotu.

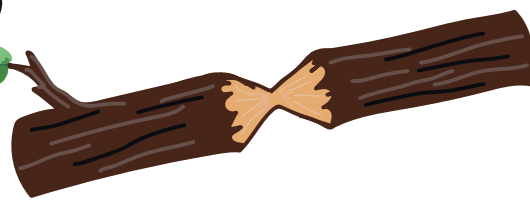
Příkladem, který ilustruje rozdíl mezi strategií a potřebami vlastníků lesů, je to, že strategie neobsahuje žádnou samostatnou kapitulu o přizpůsobení se změně klimatu a zmírňování jejích dopadů, ani o financování nad rámec environmentálních služeb. Navrhovaná opatření se zaměřují především na jeden pilíř udržitelnosti, a to environmentální. Přitom postupy udržitelného lesního hospodářství používané v lesích EU jasně ukazují, že v aktivně obhospodařovaných lesích lze zachovat všechny ekosystémové funkce včetně biologické rozmanitosti vedle poskytování biomasy, dřeva a produktů ze dřeva.

Lesní ekosystémy jsou stále náchylnější k různým biotickým a abiotickým tlakům, jako jsou požáry, sucha a bouře, ohniska škůdců a chorob. Trvale udržitelné hospodaření v lesích je optimální způsob, jak udržet lesy zdravé, odolné a přizpůsobené změně klimatu, což jim umožní přispívat k cílům Green Deal. Navrhovaná opatření Lesnické strategie EU však trvale udržitelné lesní hospodaření masivně oslabují a s tím i globální schopnost konkurence celého navazujícího řetězce. V návrhu nové strategie jsou definována opatření, která mají významný dopad a omezují způsoby hospodaření v lesích, ale zároveň nejsou v souladu s adekvátním návrhem podpor. Odpovědnost za zmírňování vlivů změny klimatu a ochrany biodiverzity je tak jednostranně přenesena na vlastníky a správce lesů.

Lesnická strategie otevírá prostor pro nové ukazatele a limity v lesnictví. Obavy budí strategií ohlášený nový legislativní návrh EU na monitorování, podávání zpráv a sběr údajů neodbornou veřejností a strategické plánování, který zasahuje do pravomoci členských států v oblasti lesnictví a vyvolává řadu otázek ohledně konečného politického cíle a realizace této iniciativy.

„Lesnictví přispívá ke zmírňování změny klimatu absorpcí CO₂ a ukládáním uhlíku ve stromech a ve všech výrobcích ze dřeva, strategie EU se však více zaměřuje na rizika než na příležitosti a biohospodářství vztahuje pouze k výrobkům ze dřeva s dlouhodobou životností. Za zcela nadbytečný pak považujeme návrh na zavedení dalšího nového certifikačního systému. Evropská komise připomínky vlastníků lesů, organizací lesnického a navazujících sektorů, ani ministrů členských států nezohlednila, došlo spíše jen ke kosmetickým úpravám. Pokud Evropský parlament a Rada na podzim neprosadí do strategie zásadní změny, čekají nejen vlastníky, ale i celé lesnictví těžké časy,“ varuje Stanislav Janský.

Co máš řevu?



Komáři

text: Martin Škorpík, foto: www.freepik.com

Lužní lesy na polesí Kroměříž se každým rokem s nadcházejícím oteplením změní v dokonalé líhniště krvelačného hmyzu. Hejna komárů už tvoří kolorit lesnického úseku Zámeček, na který si zvykli i turisté, kteří tudy proudí na procházky do přírody.

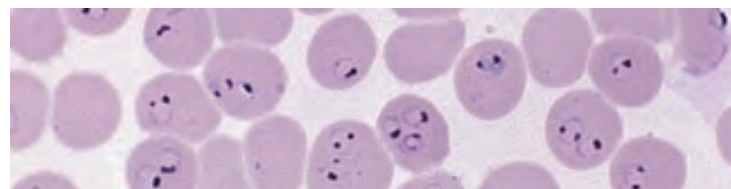
Po světě poletuje na 3 000 druhů komárů, z čehož jen necelou šedesátinu tohoto počtu najdeme v Česku. Některé z našich 40 – 50 druhů se ale dokážou namnožit do velikých počtů a otrávit tak život lidem zejména v lužních oblastech naší země. S bodnutím komára má zkušenost snad každý, můj syn dokonce v den svého narození.

Komáři patří spolu s mouchami, ovády, pestřenkami, roupci, dlouhosokami, muchnicemi a mnoha dalšími skupinami, do řádu dvoukřídlých. Jejich dokonale zachované fosilie jsou známy již z druhohor, ze 170 milionů let starého jurského jantaru. V našich končinách žijí komáří larvy ve stojatých vodách, kde můžeme pozorovat jejich typický mrskavý pohyb ve vodním sloupci. K úspěšnému vývoji jim postačí zahradní jezírko, nebo jen nádrž na dešťovou vodu, či kaluž ve vyjeté koleji na cestě. V Česku se největší masy komárů vyvíjí v prohřátých stojatých tůních v okolí řek. Můžeme zmínit rovinatou krajinu Třeboňska, Polabí nebo moravské úvaly. Při přenocování na Sahaře nebo v suchých krasových oblastech mi vždy vrtalo hlavou, proč mě komáři obtěžují i v tak bezvodé krajině.

Komáři se živí především nektarem. Samičky ale potřebují pro úspěšný vývoj vajíček bílkoviny a proto se u nich vyvinula schopnost sát krev teplokrevných živočichů. Svou oběť vyhledají prostřednictvím orgánů rozpoznávajících infračervené záření a z těla uvolňovaný oxid uhličitý. Sosákem do těla vstříknou nejprve sliny, které zabrání srážení nasávané krve a způsobují i znečistlivění vpichu. A právě jejich slinami se mohou přenášet nebezpečné choroby. Malárie se sice na našem území již

mnoho desetiletí nevyskytuje a žlutá zimnice či virus Zika tu neobstojí. Naši komáři však mohou být pasivními přenašeči lymeské boreliózy a z jižní Moravy byla též popsána Valtická horečka způsobovaná přenášeným virem Ťahyňa. Proti mnohým pověrám ale komáři virus HIV způsobující AIDS rozhodně nepřenašejí.

Při záplavách v lužních oblastech mohou být komáři i určitým problémem pro oslabené kusy vysoké či srnčí zvěře. Ta tráví velkou část dne ve v rozlitých záplavových jezerech, aby se chránila útokům komárů. V dnešní kulturní krajině je již přirozená migrace do nezasažených oblastí problematická.



Původce malárie, paraziti rodu *Plasmodium* v červených krvinkách.

Foto: South Sudan Medical Journal

Ptát se po smyslu existence komárů je zavádějící, protože ti jsou přirozenou součástí ekosystému. Komáří larvy filtrují vodu a živí se mikroorganismy. Slouží pak jako potrava vodním hmyzím predátorům, drobnějším rybám, obojživelníkům atd. Dospělí komáři jsou loveni ptáky a především netopýry. Pokud budou mokřadní ekosystémy a jejich okolí dostatečně přírodně bohaté a diferencované, budou komáři přirozeně tlumeni a nebudou se přemnožovat v takových počtech. Řešením rozhodně není jít s palicí na komára. Tou palicí myslím plošné postřiky insekticidy, které zahubí vše živé nebo vysoušení mokřadů. Popřejme tedy lužním oblastem světlou budoucnost.

Vajíčka - samička klade na stojatou či mírně tekoucí vodu shluk plovoucích vajíček. Vajíčka jsou velmi odolná a mohou přežít i po vyschnutí vody v „hibernaci“, kdy vyčká-vají na opětovné deště.

Larvy - z vajíček se po dvou dnech líhnou larvy, zcela uzpůsobené životu ve vodě. Živí se vodními mikroorganismy a po dostatečném nasycení se přemění na pohyblivou kuklu, která již nepřijímá potravu.

Kukla - kukla komára dýchá dvojicí dýchacích trubiček, které vedou na hladinu. Po čtyřech dnech kukla praská a vylézá z ní dospělý jedinec.

Dospělec - dospělý jedinec, který vyleze z kukly, ještě asi hodinu nabírá sílu na vodní hladině, propíná a prokrvuje křídla a teprve pak odlétá hledat si potravu a partnera. Komáři tvoří hejna v období komářího rojení za účelem zajištění potomstva.



Krajina

**v
e
r
t
i
k
á
l
n
ě**



ZAPOJTE SE DO PŘÍPRAVY FIREMNÍHO KALENDÁŘE PRO ROK 2022!

DŮLEŽITÉ INFORMACE:

- fotografie musí být pořízená v rámci majetku ALSOL s.r.o.
- fotografie musí být pořízena na **VÝŠKU** a bez úprav
- fotografie musí mít minimální rozlišení 3507 x 4960 pixelů
- fotografie zasílejte ve formátu JPG, RAW, PNG nebo TIF bez komprimování
- fotografie nesmí obsahovat lidi a stroje a musí odpovídat současnému stavu
- fotografie posílejte v průběhu celého roku, počet není omezen
- **fotografie lze posílat až do 30. 9. 2021**

Zašlete svou fotografii na téma **KRAJINA vertikálně (na výšku)**

s krátkým popiskem na:

dagmar.malkova@alsol.cz.



Arcibiskupské lesy
a statky Olomouc s.r.o.

KALENDÁŘ 2022



rubrika

MIMO TĚMA

Špatně vycpaná zvířátka

Česká zemědělská univerzita v Praze od roku 2014 nabízí tříletý bakalářský obor Konzervace přírodnin a taxidermie. Náborové letáčky slibují, že absolventi oboru by měli perfektně zvládat uchovávání přírodnin i umění preparace, lidově vycpávání zvířat. Samotný fakt, že studium preparátorství nabízí jen jedna univerzita, a to pouhých sedm let napovídá, že se jedná spíše o řemeslo předávané generačně. O to většího prostoru se dostává amatérskému snažení.



Taxidermie ptáků Foto: Facebook The British Academy of Taxidermy

Jiná situace je však v zahraničí, kde existuje velké množství vzdělávacích institucí nabízejících specializované vzdělávací programy v oboru taxidermie s ohledem na vědecké či umělecké ambice.



Taxidermie má mnoho podob.

Foto: Facebook The British Academy of Taxidermy

Ať už se mezi námi najdou příznivci či odpůrci tohoto řemesla, skutečně bizarní podoby nabývají příznivci (jak sami říkají) špatně vycpaných zvířátek.

Na sociálních sítích v České republice mají více než 18 000 fanoušků a dokonce vedou vlastní e-shop oblečení s potiskem špatných taxidermických prací.



Pokus o prase divoké. Foto: Facebook Špatně vycpaná zvířátka



Pokus o lišku. Foto: Facebook Špatně vycpaná zvířátka

Na pomezí černého humoru a psychiatrické diagnózy funguje zahraniční facebooková skupina Bad taxidermy, čítající bezmála 250 tisíc členů. Nad některými exponáty zůstává rozum stát, stejně jako nad částkami, které jsou schopni nadšení sběratelé uhradit.



Kolik byste byli ochotni zaplatit za kuřátkonožku?

Foto: Facebook Bad taxidermy

Myslivecké okénko

Daněk z Příčnice

Polesí Chvalčov, honitba Hostýn, 24. října 2020

Text a foto: Ing. Petr Rolinc

V roce 2020 jsem měl možnost za vyšší počet ulovené holé zvěře lovit jednoho průběrného daňka druhé věkové třídy v honitbě Hostýn. Fantazie ihned načrtla rysy daňka, jakého bych rád ulovil. Chtěl jsem jít příkladem, takže jsem chtěl ulovit opravdu průběrného, ale zároveň ne nějak výrazně silného daňka vzbuzujícího závist, a navíc který by jistě větší radost udělal nějakém loveckému hostu. A další podmínkou, nebo spíše přáním, bylo ulovit jej v období říje. V době, kdy se celý les honosí všemi krásnými barvami podzimu a do této nádhery se ozývá dančí rocháň.

Věnoval jsem celé léto a začátek podzimu obeznávání. Jak už tomu tak bývá, potkal jsem vždy jen samé nadějně silné lopatáče, také několik starých daňků třetí věkové třídy, takže nic pro mě. Když jsem nějakého daňka „pro mě“ někde potkal, už jsem ho vícekrát neviděl, a tak se stránky kalendáře převracely, až nastala polovina října, doba dančí říje. Říje začínala velmi pomalu, navíc se střídalo počasí a bylo vidět, že to říji příliš nepřeje. Přesto všechno jsem na lov poctivě chodil. Co kdyby?!

První vycházku jsem směřoval pod vrchol Čerňavy, kde o loňské říji rochalo několik daňků. Usadil jsem se v bukovém porostu poblíž javorové skupiny, kde jsem objevil poměrně velký hrab. Vítr jsem měl dobrý, a tak stačilo jen čekat. Neseděl jsem asi půl hodiny, když jsem zaregistroval pohyb před sebou. Dančí špičák podcházel říjiště a za chvíli zmizel z dohledu. Kromě špičáka jsem už nic neviděl, což mě dost překvapilo s ohledem na to, že to bylo stále říjiště.

Druhou vycházku jsem zamířil na další dobré říjiště, Humenec. Šel jsem z rajnochovské strany od Osmíny. Pomalu jsem postupoval úvozovou cestou směrem k hřebeni. Bylo po dešti, tak se dalo bez problémů a v tichosti šoulat. Když jsem byl asi v půli svahu, vítr přivánul hustou mlhu. Tak a je to v pytlí, říkám si. Ale pokračoval jsem dál a k mému štěstí se za chvíli mlha vytratila stejně rychle, jak se objevila. Pod cestou se začalo posouvat



dančí. Šest kusů holé a dva slabí boční daňci na druhé hlavě. Ještě více opatrněji jsem stoupal vzhůru. Už se začalo ozývat rocháň od Humence. Ozývalo se přesně z míst, kde jsem daňka předpokládal, na porostním zbytku stošedesáti leté bučiny mezi dvěma pruhy mlazin táhnoucích se od linky až na hřeben. Traktorová cesta byla samý hrab. Došel jsem po okraj první mlaziny a nachystal si oporu pro případnou střelbu. Skupinka holé už taky přesadila linku a vešla do říjiště. Daněk okamžitě začal rochat silněji a kruhovitě obíhat daněly. V rozvolněném porostu pod bukovými velikány to byl nádherný pohled. V daňkovi jsem obeznal dobrého lopatáče na rozmezí druhé a třetí věkové třídy, lopaty byly bez jediné vady, a tak jsem zůstal jen u pozorování.

Když světla ubylo natolik, že nebylo nic vidět, chtěl jsem se otočit k odchodu, když v tom vidím, jak na mě jistí na vzdálenost asi 30 metrů bachyně a za ní sročená asi 20 kilová selata. Ve chvíli, kdy jsem rychle strhnul kulovnici z ramene, se celý rudl dal na útěk. Prasata se míhala v hustém bučáku. Po jednom seletí jsem zkusil pustit ránu, ale chybil jsem. Nadával jsem si, že se to nedá ani napsat. Byl jsem tak zabraný do daňka, že jsem si prasat vůbec nevšimnul. Už je to pryč. Třeba příště.

Kam ale zítra? Daněk tu sice byl uvázaný, ale lovit jsem jej nechtěl. Zkusím novou lokalitu, kterou jsem příliš neznal. Druhý den večer jsem vyrazil na Velkou Příčnici. Přejel jsem rozsáhlé paseky za Zichalovým a dojel na křižovatku. Tady jsem nechal auto a začal jsem postupovat prohrnutou traktorovou linkou šikmo vzhůru. Předě mnou jsem po padesáti metrech viděl dva kusy dančí holé. Netrvalo dlouho a první daněk se ozval z údolí. Nepokračoval jsem proto k hřebeni, ale uhnul jsem na vrstevnicovou cestu. Ta však byla sypaná drobným kamením, a tak každý krok nepříjemně vrzal pod podrážkami bot. Další kilometr jsem se vlekl jako mravenec krok sun krok. Rocháň se stále ozývalo, což mě vždy uklidnilo. Najednou jsem zaslechl krátké zarocháň nad sebou. Pouhýma očima jsem přímo na horizontu proti světlu uviděl postupovat daňka. Rychle jsem dal k očím dalekohled. Za holou popocházel daněk druhé věkové třídy a proti světlu bylo vidět, že má jednu lopatu rozeklanou, a navíc šavlovitě zakončenou. Parádní daněk! Říkám si. Ale je úplně nahoře. No to bude kovbojka. Daněk se mezitím plně rozrochal. Pomalými přískoky od buku k buku jsem šplhal do kopce. Když jsem se začal dostávat na slušný dostřel, celá tlupa holé i s

daňkem se začali posouvat doprava za terénní hřbet. Došel jsem tedy už trochu rychleji ještě o 50 metrů výše a přilepil se k silnému buku. Třeba půjdou zase zpátky. Rochání se stále ozývalo, když v tom ze stejného místa vyšly dvě daněly. Paráda, za chvíli tu bude jistě i daněk. Jenže ouha, daněly mě dávno přešly a daněk nikde. Zůstal tam. Tak rychle za ním, ale světla už moc nezbývalo. K daňkovi jsem nakonec došel na dobrých třiceti kroků, rochal pode mnou. Očima jsem ho jako velký stín okolo menších stínů rozeznával, ale v optice už byla jenom jednoditá tma. Tak jsem opatrně vycouval a začal se vracet k autu. Byl jsem rozhodnutý se sem vrátit další den ráno. Tento daněk mě zaujal, a tak se mu budu věnovat, klidně celý zbytek říje.



Lovec se svým úlovkem. Foto: Archiv Ing. Petra Rolince

Druhý den brzy ráno jsem byl zpět na místě činu. Tentokrát jsem šel z druhé strany z údolí Korytného potoka. Bylo to jednak blíže, a navíc byl z této strany daleko příhodnější vítr. Za úplné tmy jsem pomalu šoulal po stejné cestě, jen opačně. Z porostní mapy jsem věděl, že přímo pod říjštěm pod cestou je malá smrková skupina, jinak všude okolo téměř čistá bučina. I přes tmu byla smrkovina vidět jako tmavý flek. Když jsem se k ní blížil, pode mnou se objevily tři stíny. Podle velikosti to vypadalo na holou. V klidu se popásaly, když v tom zarochal daněk pod cestou, a pak zase a zase. Postupoval smrkčinou směrem k cestě. Nachystal jsem si loveckou hůl právě včas, protože jen jsem do vidlice vložil zbraň, na cestě se objevil mohutný tmavý stín. Daněk přetahoval cestu a zamířil na říjště. Bohužel bylo dost brzy a nedalo se jej obeznat. Ikdýž jsem předpokládal, že to byl on, stoprocentní jistotu jsem neměl. Za ním přešly cestu i daněly.

Počkal jsem až se rozední. Daněk pěkně a vytrvale rochal nade mnou za malou terénní vlnou, z cesty ho vidět nebylo. Musel jsem jít za ním. Na přímo jsem ale jít nechtěl, protože

bych ho asi zahlédl na poslední chvíli a na blízko, takže bych jeho nebo holou jistě zradil. Popošel jsem po cestě dál a měl jsem v plánu vystoupat přímo vzhůru a k říjšti se dostat více po vrstevnici. Jak jsem naplánoval, tak jsem také udělal. Opatrně šoulám po vrstevnici směrem k rocháni. Pohyb přede mnou! První kus holé, rychle jsem zaklenul a dosoukal se za silný buk. Právě včas, protože vyšla druhá a pak i třetí daněla, nakonec se za nimi objevil i daněk. Dalekohledu nebylo třeba, byl jsem sotva 30 kroků daleko. Je to on! Při přípravě ke střelbě jedna z daněl zaregistrovala asi menší pohyb a začala jistit a záhy také bekat. Otočila se a udělala dva rychlé skoky. Viděl jsem to bledě, ale naštěstí si daněk více všiml ostatních danělek. Popocházel, zakláníl hlavu a vytrvale rochal. Daněk se zastavil před větší mezerou mezi stromy a já se připravil k ráně. Když udělal ještě dva kroky, znovu se zastavil a odkryl celou komoru. Ve vteřině ranním tichem třesknul ostrý výstřel. Daněk se prudce vzepjal na zadní a odrazil se zadními běhy ze svahu dolů. Vidím, jak daněk běží se smrtí v těle ze svahu dolů. Jeho hlava a předek těla je s každým skokem níž a níž, až se daněk zcela hroutl a zastavuje se o pařez. Ještě pár máchnutí všemi běhy a vše utichá. Velká radost projela celým tělem. Povedlo se!

Bylo jasné, že daněk je již zhaslý, a tak nemusím čekat. V němž účt přicházím k daňkovi, u kterého smekám svůj klobouk. Po krátké chvíli ulamují několik větévek z nejbližšího buku. Daňkovi vsunují poslední hryz, jeden úlomek pokládám na jeho komoru a sobě za stuhu klobouku úlomek. Ještě deset patnáct minut držím čestnou stráž a v myšlenkách se vracím k celému průběhu lovu. Po této až obřadní chvíli jsem daňka vyvrhnul a stáhnul dolů k cestě. Návrat k autu a transport na polesí byl dílem několika desítek minut. Po příjezdu domů jsem zjistil, že to ráno ulovil dost podobného daňka také tchán. To bylo radosti. Asi je zbytečné dále popisovat, jak to dopadlo. Snad jen, že tato sobota nebyla jako obvykle pracovní.

Závěrem přeji všem kolegům v letošní sezóně úspěšný podzim, mnoho loveckých zážitků a snad také podobně napínavý lov s úspěšnou loveckou tečkou. Myslivosti a lovu ZDAR!



Daněk z Příčnice. Foto: Archiv Ing. Petra Rolince

Myslivecké okénko



Výcvikový den barvářů

29.7. - 31.7. 2021, polesí Domašov

Text a foto: Bc. Jan Ťulpík

Na konci července proběhl na Červenohorském sedle výcvikový den barvářů. Akce se konala ve spolupráci s ČMKCHB a Lesy - Metropolitní kapituly u svatého Václava v Olomouci.

Výcvikový kurz byl zaměřen na seznámení podmínek členství v klubu a první rady ke spolupráci vůdce barváře a jeho čtyřnohého přítele. Přes teoretickou část se účastníci kurzu přenesl do lesa, kde měl možnost si se psem vyzkoušet práci na umělé stopě. Výstupem kurzu byl pamětní list s drobným darem.



Tip na výlet

(polesí Chvalčov)

Zpracoval: Bc. Pavel Bednář

Chodník Masarykových

Jedná se o turisticko-historickou trasu, která dostala svůj název podle prezidenta Masaryka, který v Bystřici pod Hostýnem strávil v roce 1898 se svou rodinou prázdniny ve zdejších tehdy vyhlášených lázních.

Do Bystřice se pak Masaryk ještě několikrát vrátil. Trasa chodníku začíná u Bystřického zámku a dále pokračuje přes park Zahájené podél říčky Bystřičky a nového Masarykova Háje k Lesní tělocvičně a domu č. 401 ve Chvalčově, kde je od roku 1923 umístěna pamětní deska. Dále cesta pokračuje do kopců směrem ke Kozinci a do obce se zase vrací u Jaroslavovy studánky. Pokračuje kolem Bystřičky a za chvalčovským polesím odbočuje doprava a končí nad chatou Švajgrovkou pod Svatým Hostýnem, kterou údajně prof. Masaryk také navštívil.

Chodník je dlouhý 9 km a začíná ve výšce 340 m. n. m. a končí ve výšce 510 m. n. m. Kolem chodníku je také umístěno 8 informačních tabulí s popisem historie, zdejší přírody a zajímavostí. (zdroj: www.obec-chvalcov.cz)



Naučná stezka Chodník Masarykových. Foto: Bc. Pavel Bednář



Chodník Masarykových
ukázat na mapě



PR Smrdutá
ukázat na mapě



PR Smrdutá

Přírodní rezervace Smrdutá je jedna z několika rezervací, které se nachází na území chvalčovského polesí. Přes rezervaci vede zelená turistická trasa, která začíná za polesím na Chvalčově a vede až po vrchol Čerňavy. Z této trasy se pak dá napojit také na žlutou značku směrem na Kelčský Javorník. PR Smrdutá představuje jeden z nejlépe zachovaných lesních porostů v Hostýnských vrších s geomorfologicky význačnými skalními útvary - pískovcovými a slepencovými skalisky a pseudokrasovými jeskyněmi na prudkém suťovém svahu a vrcholu Smrduté (750 m n. m.). Nachází se na svahu s jihozápadní orientací a sklonem až 55° v nadmořské výšce 530 až 750 m. n. m. Předmětem ochrany je zde přirozený ekosystém svahového suťového lesa. Na Smrduté se nacházejí typické produkty mrazového zvětrávání - skalní stěny mrazových srubů, větší izolované skalní útvary, bizarní skaliska na vrcholu, suťová pole, povrchové skalní sluje v převiscích a pseudokrasové puklinové jeskyně. (zdroj: <https://nature.hyperlink.cz>).



Skalní útvary v PR Smrdutá. Foto: Bc. Pavel Bednář

Kam putuje dříví (nejen) z Chvalčova

text a foto: Lenka Sršňová, TON a.s.

Arcibiskupské lesy a statky Olomouc jsou významným a dlouholetým dodavatelem bukové kulatiny pro TON a její dceřinou společnost Czech Plywood, která se věnuje zpracování překližky. Oba se podílejí na tom, aby v TONU vznikaly produkty, které putují do celého světa. Snoubí se v nich hlavně láska k přírodě, kvalitní zpracování a unikátní design.



Historický pohled na továrnu TON v Bystřici p. Hostýnem.

Foto: archiv TON a.s.

„Továrna na ohýbaný nábytek byla založena v Bystřici pod Hostýnem roku 1861 německým podnikatelem a vizionářem Michaellem Thonetem. Ten se rozhodl pro tuto oblast zejména kvůli dobré logistické poloze, zručnosti místních obyvatel a množství bukových lesů v jejím okolí,“ uvádí Anna Handlová, marketingová manažerka společnosti TON. „Továrna funguje nepřetržitě 160 let a je nejstarší výrobou na ohýbaný nábytek na celém světě,“ dodává.



Rodinný portrét Thonetů. Michael Thonet zcela vpravo nahoře.

Foto: archiv TON a.s.



Portfólio TONU se dělí na klasické modely, vyráběné z masivního ohýbaného dřeva a na novinky, které vznikají ve spolupráci s předními designéry v oboru. Ti posouvají technologické i vizuální možnosti ohýbaného nábytku. Kulatiny společnosti Alsol jsou určeny k výrobě překližky, která se zpracovává ve společnosti Czech Plywood a vyrábí se z ní například nejprodávanější kousek od designéra Alexandra Gufflera, Merano nebo nejnovější kolekce stolů od německého dua kaschkash, P.O.V..



Židle z kolekce Merano, vyráběná z dříví dodávaného ALSOL.

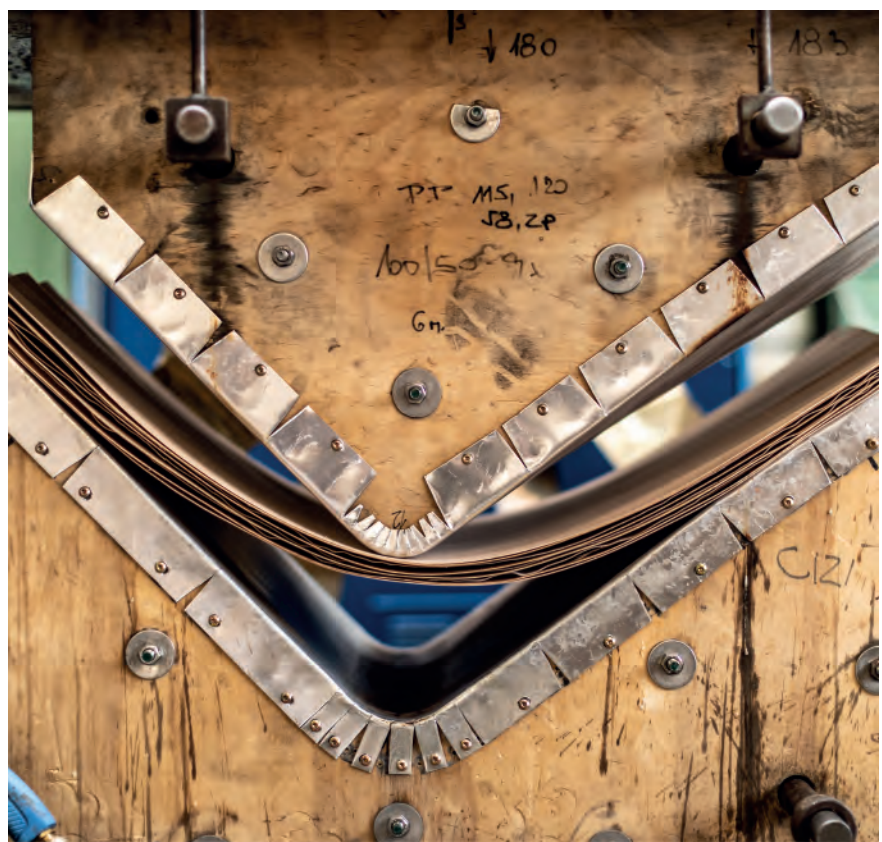
Foto: archiv TON a.s.

Součástí nové kolekce je téměř 70 variant stolů doplněných o stejnojmennou stohovatelnou stoličku. Nabízí se ve třech typech dřevin, které mohou být dále dokončeny v různých barevných provedeních.

„Do kolekce jsme přinesli vysokou modularitu a organičnost, podařilo se nám to díky typově stejnému tvaru jednoho kusu překližky. Spojením tří kusů vznikl základ podnože, mění se jen její průměr a výška. Organická podnož, která vypadá z každého úhlu pohledu jinak, dala vzniknout i názvu celé kolekce, tedy point of view,“ doplňuje Anna Handlová.

Kromě designu a kvality je pro společnost TON důležitý také odpovědný přístup ke zdrojům a přírodě. Proto je i díky svým dodavatelům dřeva držitelem certifikátu PEFC, zaručujícím udržitelné hospodaření v lesích. „Pracujeme tak, aby naše produkty spojovaly kvalitu designu, konstrukce i materiálu. Díky tomu je lze při dobré péči předat i dalším generacím a nespotřebovat víc, než je nutné. Jen spotřebovat na první pohled udržitelné produkty totiž udržitelné rozhodně není. Pro budoucnost se musíme hlouběji zamyslet nad zlepšením globálního přístupu,“ dodává Handlová.

více informací o společnosti naleznete na www.ton.cz



Zpracování dříví ve společnosti TON a.s.
a dceřiné společnosti Czech Plywood (výroba překližky).



designérské kolekce Merano a P.O.V. z nabídky TON a.s.



Zprávy z Arcibiskupských vinných sklepů

Víno, nejen nápoj králů

text: P. Petr Gatnar, jednatel společnosti Arcibiskupské zámecké víno Kroměříž

Nejstarší dochované důkazy o pěstování vinné révy a výrobě vinného moku nacházíme již 5000 let před naším letopočtem. Mnoho starých civilizací bylo spojených s vínem. Například Čína, Egypt, Persie a Babylónie měli značně rozvinuté vinařství. O tom, jaký význam mělo víno pro lidi již od pradávna, svědčí i fakt, že na několika místech o něm čteme i v Bibli. Tak například Noe, kterého Bůh zachránil před potopou, vzal na svoji archu kromě zvířat i výhonky vinné révy, Ježíš v Káni Galilejské proměnil vodu ve víno. Odkazů na vinice a víno bychom tak v Bibli našli mnoho. Nejdůležitějším odkazem spojeným s vínem je pro nás zajisté událost poslední večeře Páně, při které Ježíš ustanovuje Eucharistii a proměňuje víno ve svoji krev s odkazem "to čiňte na mou památku". Církev je tedy nositelkou tohoto odkazu a víno potřebuje k jejímu naplňování. To vedlo v minulosti misionáře a řeholníky, že všude kam přišli a podnebí to dovolovalo, snažili se pěstovat vinnou révu.



Mons. Jan Graubner, Arcibiskup olomoucký, při žehnání vínu.

Foto: Archiv Arcibiskupské zámecké víno Kroměříž

První keře vinné révy u nás patrně vysázeli roku 280 příslušníci římské legie, kteří byli soustředěni na území dnešní Moravy, ale nejvíce se u nás rozšířilo pěstování révy v období Velkomoravské říše s příchodem křesťanství. Takže i v dějinách naší země se dá říct, že církev měla značný podíl na pěstování a kultivaci vinné révy. Toho si byl vědom i olomoucký biskup Bruno ze Schauenburku, který povýšil původní trhovou obec Kroměříž na město a na místě dnešního Arcibiskupského zámku vybudoval raně gotický hrad. Město obehnal hradbami a založil chrám svatého Mořice, ve kterém je i pochován. V roce 1266 zakládá vinné sklepy a v okolí města vysazuje vinohrady.

Podle tradice, která se k biskupským vinným sklepům váže, udělil roku 1345 právě Karel IV., tehdy ještě markrabě moravský, sklepům výsadu, vyrábět mešní víno. Tato tradice výroby mešního vína se v Kroměřížských vinných sklepech zachovala dodnes. S

jistotou tak můžeme říct, že tyto sklepy, které se bez přerušení zabývají výrobou mešního vína, patří k nejstarším vinným sklepům u nás a snad i ve střední Evropě. Sklepy jsou součástí Arcibiskupského zámku, umístěné v podzemí v hloubce 6,5 m.



Vinné sklepy pod Arcibiskupským zámkem v Kroměříži.

Foto: Archiv Arcibiskupské zámecké víno Kroměříž

Upoutají nejen velikostí 1030 m², ale i svým zachovalým rázem s původními prvky starými i několik staletí. Dolní část sklepa je současně nejstarší částí Arcibiskupského zámku, jedná se o pozůstatky původní gotické tvrze. Horní část vinných sklepů byla vybudována při barokní přestavbě. Díky celoročně stálým teplotám jsou zde ideální podmínky pro výrobu a zrání ryze mešních vín. Když hovoříme o mešním víně, hovoříme o víně, které je určeno k liturgickým účelům, tedy ke mši svaté.



Vinohrad v Hluku nedaleko Uherského Hradiště.

Foto: Archiv Arcibiskupské zámecké víno Kroměříž

Mešním vínem označujeme přírodní, organické víno, bez přidaného cukru a dalších umělých příměsí. Jedinečná chuť a vůně mešního vína vzniká zásadně ze zdravých a sladce

vyzrálých hroznů. Povolení k výrobě a označování vína jako mešní, uděluje Česká biskupská konference a zároveň jmenuje zvláštní listinnou osobu, tzv. „Liturgický dozor“, který dohlíží na výrobu vína, a to od samotné sklizně hroznů až po konečný produkt v láhvi.



P. Petr Gatnar, jednatel. Foto: Archiv Arcibiskupské zámecké víno Kroměříž

Každý, kdo nějakým způsobem zavádil o práci ve vinohradu, ví, že vyrobit láhev dobrého vína, není tak snadné. Ježíš často ve svých podobenstvích používal analogii práce ve vinici „Já jsem pravý vinný kmen, a můj Otec je vinař. Každou ratolest, která nenese ovoce, odřezává, a každou, která nese ovoce, čistí, aby nesla ovoce ještě více“ (Jan 15. 1-2). Je to tak. Každý vinař nebo vinohradník ví, že kvalita vína začíná ve vinohradu.



Vinná réva těsně před zahájením sklizně.

Foto: Archiv Arcibiskupské zámecké víno Kroměříž

Aby byla sklizeň hroznů co nejlepší a hrozny byly kvalitní, vyžaduje to starost o každý vinný kmen a ratolesti, které z něj rostou. Obvykle se nechává na kmeni jedna či dvě ratolesti (tzv. tažně), aby réva nebyla tolik zatížená a mohla nést sladké plody. Každý vinohrad se musí přes rok ošetřovat a věřte, že těch činností je dost, jako řez vinice, vyvazování, zastrkování, okopávání, vylamování zálistků, ožínání, sečení mezi řádky, ošetření vinice, a nakonec sklizeň hroznů. A tak ne nadarmo se říká o těžké práci, že je tady práce jak ve vinohradě.

Pro výrobu Arcibiskupského zámeckého vína zpracováváme

výhradně hrozny z Moravských podoblastí.

Pečlivě udržované arcibiskupské vinice najdete v Hluku a na Velehradě o celkové rozloze 12 hektarů. Díky rychlému a šetrnému zpracování získáváme z hroznů ten nejlepší mošt, který kvasí a následně zraje měsíce nebo celé roky v našich sklepech. Výsledná bílá a červená vína jsou pravidelně oceňována na tuzemských i zahraničních výstavách.



Dozrávající hrozny odrůdy Cabernet Moravia.

Foto: Archiv Arcibiskupské zámecké víno Kroměříž

www.arcibiskupskevino.cz



Co vy na to?
Přijďte nás navštívit?



Zleva: Michal Výstup, sklepmistr a Ing. Karel Smetana, ředitel společnosti.

Foto: Archiv Arcibiskupské zámecké víno Kroměříž

SOŠ sv. Jana Boska v Kroměříži má první absolventy

text: Mgr. Petr Šiška, ředitel Střední odborné školy sv. Jana Boska v Kroměříži

15 žáků oborů lesní mechanizátor, opravář lesnických strojů a zemědělec-farmář složilo na konci letošního školního roku úspěšně své závěrečné zkoušky, z toho 7 žáků s vyznamenáním, a stali se tak vůbec prvními absolventy SOŠ sv. Jana Boska v Kroměříži.



Vyřazování prvních absolventů. Foto: Archiv SOŠ sv. Jana Boska v Kroměříži

Dne 6.8.2021 jim byly při slavnostní mši svaté předány výuční listy, lesní mechanizátoři byli navíc svými učiteli slavnostně pasováni do „lesnického stavu“.



Slavnostní pasování do stavu. Foto: Archiv SOŠ sv. Jana Boska v Kroměříži

S mnohými z nich se budeme ve škole nadále potkávat, neboť se rozhodli pokračovat v nástavbovém studiu oboru mechanizace zemědělství a lesního hospodářství.

Dík patří vedle rodičů, pedagogů a vychovatelů rovněž společnosti ALSOL, která školu dlouhodobě a systematicky podporuje materiálně i finančně.



STŘEDNÍ ODBORNÁ ŠKOLA
SVATÉHO JANA BOSKA



Učni se svými pedagogy. Foto: Archiv SOŠ sv. Jana Boska v Kroměříži

Střední odborná škola sv. Jana Boska je křesťansky orientovaná škola, která poskytuje vzdělání v tříletých učňovských oborech a dvouletých oborech nástavbového studia v oblasti zemědělství a lesnictví. Škola vychází vstříc především žákům z věřících rodin, je však otevřena všem zájemcům, kteří jsou ochotni přijmout a respektovat její hodnoty. Zřizovatelem školy je Arcibiskupství olomoucké.

Střední odborná škola nabízí tyto obory:

Lesní mechanizátor
tříletý učební obor s výučním listem

Opravář lesnických strojů
tříletý učební obor s výučním listem

Zemědělec – farmář
tříletý učební obor s výučním listem

Zahradník
tříletý učební obor s výučním listem

více informací o škole naleznete na
www.sosbosko.cz

Cenu dříví už neovlivňuje pouze kůrovec

Koronavirová krize se postarala o mohutné zemětřesení napříč všemi společenskými i průmyslovými obory, lesnictví nevyjímaje. Ze dne na den jsme mohli být svědky těch nejméně předvídatelných událostí na trhu s komoditami, které vyvrcholily extrémními výkyvy na straně nabídky i poptávky.

Nad doznívající kůrovcovou kalamitou, která v uplynulých pěti letech určovala vývoj trhu se dřívím, přebírají otěže jiné externality, jež s přehledem ovlivnily dlouhodobý trend klesající ceny kulatiny, vlákniny i řeziva.

„Situace na trhu se dřevem je, řekl bych, hekticky nepřehledná. Cena kulatiny roste, ale cena řeziva roste ještě strměji, než bylo kdy obvyklé. Pohybujeme se na globálním trhu, a tak i náš relativně malý český trh se dřevem ovlivňují trhy daleko větší - trh americký nebo asijský,“ komentuje situaci vedoucí pily Vápenná Vlastimil Chaloupka.

Květen letošního roku zaznamenal rekordní ceny řeziva.

Podle deníku E15 dosáhla cena řeziva pomyslného vrcholu v květnu letošního roku, kdy se na chicagské burze vyšplhala nad rekordních 1700 dolarů za tisíc palubních stop (obchodní jednotka, odpovídá cca 2,36 m³). Může za to především výrazný nárůst stavební činnosti v souvislosti s nízkými úrokovými sazbami hypoték. Je důležité si uvědomit, že za oceánem na rozdíl od Evropy, je dřevo základním stavebním prvkem většiny obydlí (www.e15.cz).



Nakládka dříví. Foto: Jiří Motyčák

Paradoxně i kůrovec má svůj podíl na zvýšení ceny dříví. Sofie Krýžová (www.seznamzpravy.cz) trefně uvádí: „pro řadu výrobců je kůrovcové dřevo nevhodné. Jenže lesnické firmy musely nasadit veškerou techniku na těžbu napadených porostů. Výsledkem pak je, že na jedné straně se hromadí dříví, které firmy nechťejí, na druhé straně se nedostává kmenů, které

firmy potřebují a cena takového dříví roste. Navíc si nakonec i kůrovcové dříví našlo svého kupce.“

„U nás v české kotlině se celkem daří likvidovat kůrovcovou kalamitu. Přiznejme si, že na tom má velký vliv příroda sama. A to má pak za následek snížení těžeb dřeva, kdy každý rozumný vlastník by měl další těžby pošetřit, jelikož má vytěženo na několik let dopředu. Tyto aspekty pak samozřejmě cenu kulatiny výrazně zvýšily,“ vysvětluje Vlastimil Chaloupka z Pily Vápenná a dodává: „Rostoucí cena řeziva je zapříčiněna zvýšenou poptávkou, která možná pramení z paniky z jeho možného nedostatku, ale hlavně také politickými rozhodnutími světových velmocí. Nebývalé množství řeziva, nebo produktu KVH, je z Evropy exportováno do USA a dlouhodobým zákazníkem a odběratelem jak řeziva, tak kulatiny, je Čína. Toto vše s sebou nese samozřejmě i zvýšení cen obslužného servisu, včetně cen dopravy, ať už kamionové, nebo lodní.“



Řezivo v sušárně Pily Vápenná. Foto: Archiv ALSOL

Nárůst cen však není nekonečný, v polovině června již dřevařský trh zaznamenal prudký pokles. Ekonomická rubrika irozhlas.cz uvádí, že od začátku roku se jedná o více než 30% snížení ceny oproti květnovým cenám, přesto je celosvětově cena dříví na dvojnásobných hodnotách v porovnání s průměrnými cenami mezi lety 2010 až 2019 (www.irozhlas.cz).

Za 30 let působení takovou situaci nepamatují.

„Za 30 let mého pracovního působení v oboru dřevařské výroby a obchodem s řezivem, takovou situaci nepamatují. Drobné výkyvy v cenách byly vždy, ale to, co se událo nyní, nemá obdoby,“ říká Vlastimil Chaloupka a také se shoduje, že další nárůst cen již neočekává. „Myslím, že cena řeziva v současné době ve střední Evropě dosáhla svého vrcholu a už výrazně stoupat nebude. K mírnému poklesu cen možná dojde v průběhu zimních měsíců, ale nemyslím si, že by se cena řeziva měla vrátit na hodnoty kde byla před rokem. Řekl bych, že dřevní hmota, následně pak řezivo a výrobky z něho, si našly svou novou tržní cenovou hladinu. Pokud ovšem nedojde k dalším kalamitním situacím, které z historie většina z nás již pamatuje.“

Naši noví kolegové

V měsíci dubnu 2021 nastoupili:

Tomáš Doležel

polesí Domašov

Bc. Jan Polách

polesí Domašov

Miroslav Rájek

polesí Chvalčov

V měsíci květnu 2021 nastoupila:

Ing. Nataša Haarbeck

ústředí společnosti

V měsíci červnu 2021 nastoupili:

Jan Vašek

polesí Chvalčov

Veronika Švubová

ústředí společnosti

V měsíci srpnu 2021 nastoupil:

Radek Kunz

polesí Chvalčov

Odvozní souprava na polesí Domašov. Foto: Jiří Motyčák



Paměť je jako špatný žák. ... Stefan Garzyňski

POMŮČKA: AOM, AY, NDAO	JINAM NÁŘEČ.	1. DÍL TAJENKY	MPZ UKRAJINY	RIVAL		DRUH ČEPICE	VZNEŠE- NOST	ZNAČKA CENTI- METRU		POVRCHNÍ OBDÍVOVA- TEL	INDICKÝ ŽENSKÝ ODĚV
POŠKOZENÍ ZVĚŘÍ						SPZ BENEŠOVA				INICIÁLY PĚVKYNĚ SKLOVSKÉ	
ATOL INDONÉSIE						BÝV. FRAN. LET. SPOL. AKADEMIE VĚD ZKR.				POPĚVEK	
RUSKÁ ŘEKA			HASNICE					PLAVIDLO Z KLÁD			
			HLEMÝŽDI					KORYŠ			
MINISTER. ŽIVOTNÍHO PROSTŘEDÍ ZKR.				POCHÁZEJÍCÍ Z VELRYBY INIC. HERCE ETZLERA							
	DLOUHÁ ČASOVÁ JEDNOTKA	ZNAČKA LUMENU			TÝM ANGLICKY					NIT	INICIÁLY FYZIKA EINSTEINA
		NAZMAR			NEVĚNOVAT SE HŘE						
JMÉNO LITERÁRNÍ POSTAVY ONĚGINA						KRAJÍC CHLEBA					
						NÁZEV HLÁSKY L					
OSOBNÍ ZÁJMENO MN. Č.				INICIÁLY KOSMONAU- TA ALDRINA BÁJNÝ PTÁK				KŠANDY			
								ZÁKONÍK PRÁCE ZKR.			
CHEM. ZN. NIKLU			NÁRODNÍ HOKEJOVÁ LIGA ZKR. SPZ ZLÍNA				KRUTÁ				POVRCHOVÁ VODA
							VTAHOVAT KAPALINU				
	PŘEDLOHA					HLASATEL					
	SOBOTA ZKR.					VYSOKÉ NAPĚTÍ ZKR.					
2. DÍL TAJENKY								OXID CÍNATÝ			
ZRAKOVÉ ORGÁNY				TRINITRO- TOLUEN ZKR.				ČÁSTICE S ELEKTRIC- KÝM NÁBOJEM			

Komu patří?



1

- a) srnec
- b) liška
- c) veverka



2

- a) jezevec
- b) vlk
- c) zajíc



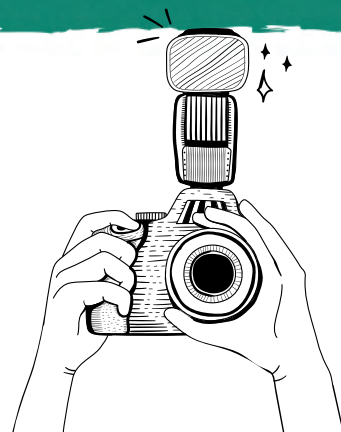
3

- a) mokrá vydra
- b) ježek
- c) nutrie

(p) správně odpovědi: 1(c), 2(a), 3(b)



Vaše fotografie



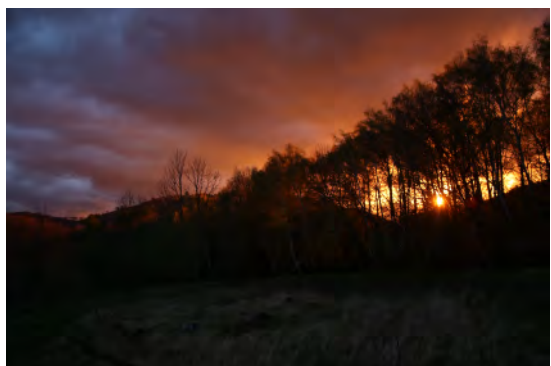
Vlastimil Chaloupka, Pila Vápenná



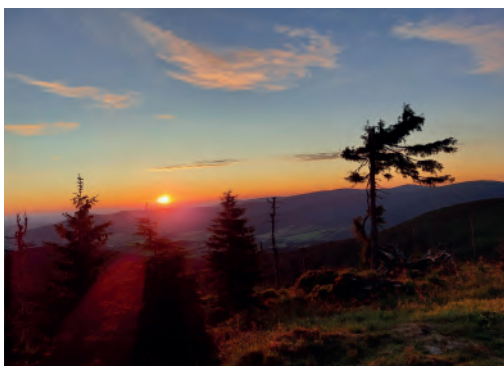
Vít Broušek, polesí Rejvív



Ing. Hana Stejskalová, polesí Kroměříž



Bc. Pavel Bednář, polesí Chvalčov



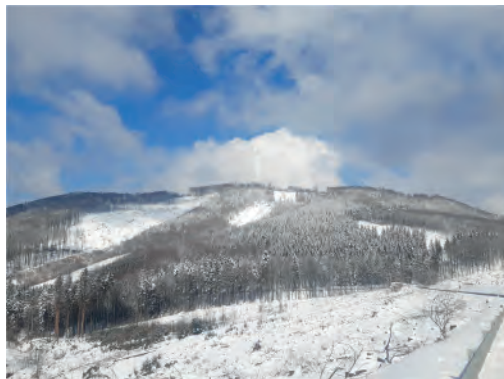
Ing. Hana Bučková, polesí Domašov



Bc. Petr Kubánek, polesí Rejvív



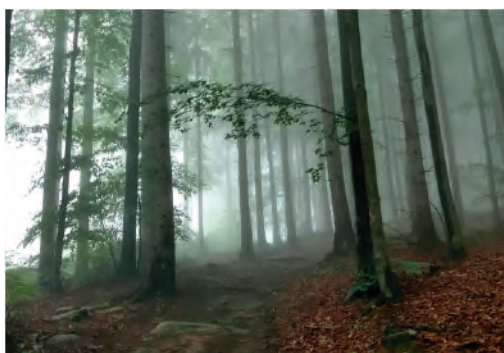
Zuzana Werdichová, polesí Rejvív



Milan Lukáč, polesí Chvalčov



Ing. Monika Kořínková, polesí Mírov



Mgr. Dagmar Máilková, polesí Vápenná



Ing. Hana Bučková, polesí Kroměříž



Arcibiskupské lesy a statky Olomouc s.r.o.

Náš cíl

Vytváření společnosti s dlouhodobou perspektivou, rostoucí ekonomikou a lidským přístupem.

Naše poslání

Spravovat nám svěřený majetek s pokorou a vědomím, že les je živým organismem a přináší užitek nejen vlastníkov, ale svojí přírodní rozmanitostí slouží i ostatním lidem.

Naše vize

Do roku 2023 vybudujeme naši společnost po personální i odborné stránce tak, aby patřila k předním lesním hospodářům v ČR a současně byla i atraktivním zaměstnavatelem.

Naše firemní hodnoty

Spravovat les dlouhodobě udržitelným způsobem

- Sloužit lesu obětavě a s nadšením.
- Udržovat rovnováhu mezi ekonomickým, sociálním a ekologickým posláním lesa.
- Nebát se náročných úkolů a projektů.
- Investovat, přinášet vždy něco nového.

Vážit si člověka v souladu s křesťanskou etikou

- Důvěra, čestnost, poctivost, loajalita.
- Týmová práce posouvá celou společnost dopředu.
- Důstojnost člověka je důstojností celé společnosti.
- Osobnost jednotlivce – názor každého je důležitý.

Být užiteční pro druhé

- Chovat se zodpovědně k lidem i přírodě.
- Poctivě stanovit ceny za zboží i řádně odvedenou práci.
- Kvalitně a efektivně hospodařit, aby úsilí celé společnosti bylo optimálně využito.
- Podělit se o hodnoty vznikající z podnikání s každým, kdo se na jejich tvorbě podílí.

LESY, VÍRA, TRADICE



alsol 2021